



TachoScan

Ghid de instalare pentru

Versiune: 6.0.6



TachoScan

Ghid de instalare pentru

© 2002 - 2022 INELO Polska Toate drepturile rezervate

Copierea, introducerea de modificări, trimiterea, prezentarea publică și orice fel de utilizare a acestui conținut necesită un acord scris al editorului.

Denumirile firmelor și produselor enumerate în aceste Instrucțiuni pot fi denumiri rezervate sau mărci comerciale rezervate ale proprietarilor acestora. Editorul, precum și autorul nu pretind nici un fel de drepturi asupra acestora.

Deși s-a depus o stăruință deosebită în timpul creării acestui document, totuși nici autorul și nici editorul nu au responsabilitatea pentru erori și omiteri, precum și nu sunt responsabili pentru daunele provocate de utilizarea informațiilor cuprinse în acest document. În nici un caz editorul și nici autorul nu sunt responsabili pentru venitul neobținut, de asemenea nici pentru alte daune economice cauzate în mod direct sau indirect de acest document.

Ferestrele programului prezentate în imaginile (în screen-urile) amplasate în prezentele instrucțiuni pot diferi prin formă și conținut de ferestrele versiunii de program posedate. Această diferență poate apare în special pentru altă versiune a programului decât versiunea instrucțiunilor.

Producere:

INELO Polska

ul. Karpacka 24/U2b
43-300 Bielsko-Biała
POLAND
www.inelo.pl

Tabel de continut

1. Introduction	5
2. Pachetul de instalare	5
3. Instalare	6
3.1. Cerințe minime	6
3.2. Instalarea programului	8
3.2.1. Instalare automata Microsoft SQL Server	8
3.3. Server	22
3.3.1. Atasarea si detasarea bazei de date	23
3.3.1.1. Rularea programului "Database Manager"	24
3.3.1.2. Conectare bază de date	24
3.3.1.3. Deconectarea bazei de date	27
3.3.2. HASP Manager	28
3.3.2.1. Windows® 10, Windows Server® 2008	28
3.3.2.1.1. Configurarea fisierului de instalare	29
3.3.2.1.2. Instalati HASP License Manager ca Service	29
3.3.2.1.3. Configuratii "Data Execution Prevention" pentru a permite serviciului sa functioneze	30
3.3.2.2. Windows® 8	31
3.4. Instalarea dispozitivelor	32
3.4.1. Cheia de licență	32
3.4.1.1. Mesaj: fara cheie	33
3.4.2. Scanner Canon	33
3.4.3. Scanner rolă	34
3.4.4. TachoReader	34
3.4.5. TachoReader Basic	35
3.4.6. TachoReader Combo Plus	36
3.5. Transferul programului pe un alt calculator	37
4. Prima pornire	40
4.1. Pasul 1 - selectati modul programului	40
4.2. Pasul 2 - initiere server	44
5. Autentificare	45
5.1. Modul de conectare	45
5.2. Conectare avansată	46
5.3. Setări căi	47
6. Acordarea drepturilor/privilegiilor	48
7. Setări privind copia de rezervă a bazei de date	48

8. Activarea programului	49
9. Mod de lansare program	49
9.1. Modificarea modului de lucru în avansat	49
9.2. Modificarea modului de lucru în standard	50
10. Informatii aditionale	50
10.1. Suport	50
10.2. Database Manager	51
10.2.1. Server	51
10.2.2. Database	52
10.2.3. Backup	53
10.2.4. Data import	54
10.2.5. Databases management	54
10.2.6. About	55
10.3. Glosar	56

1. Introduction

Acest document prezintă procesul de instalare al programului TachoScan pe o stație de lucru cu un singur utilizator. Oferim de asemenea instrucțiuni de instalare pentru folosirea de către mai mulți utilizatori, cu aplicația software pentru server care face parte din pachetul de instalare sau cu serverul pe care îl utilizați în cadrul companiei dumneavoastră. Instrucțiunile conțin informații referitoare la instalarea aplicației software și la dispozitivele care fac parte din pachetul de instalare. În plus, descriem configurarea "**Firewall**" (paravan de protecție) într-un mod care să permită comunicarea între stațiile de lucru și server.

Acest document este adresat administratorilor de sistem. În afară de aspectele esențiale din timpul primei instalări, instrucțiunile conțin de asemenea descrierea ferestrei cu setările de administrare. Această fereastră permite de exemplu: gestionarea conturilor de utilizator, setarea privilegiilor, precum și efectuarea setărilor pentru copia de rezervă a bazei de date (backup).

Înainte de instalarea programului, vă recomandăm să citiți cu atenție fiecare subiect din aceste instrucțiuni.

[Date de contact pentru Serviciul Asistență Clienti](#)⁵⁰

2. Pachetul de instalare

Un pachet **standard** de instalare include:

- CD instalare sau link pentru instalare software,
- Instrucțiuni de utilizare sau link pentru descărcarea instrucțiunilor de utilizare,
- Certificat (licență),
- Cheie de licență,

Kitul de instalare poate fi extins cu:

- [Scanner Canon](#)³³ – permite scanarea discurilor de tahograf,
- [TachoReader](#)³⁴ - permite descărcarea eficientă a datelor de pe cardurile conducătorului auto,
- [TachoReader Basic](#)³⁵ - dispozitiv pentru descărcarea datelor de pe tahografele digitale,
- [TachoReader Combo](#)³⁶ - dispozitiv pentru descărcarea datelor de pe tahografele digitale, precum și de pe cardurile conducătorului auto.

În funcție de comandă, TachoScan se vinde împreună cu diferite pachete de instalare.

3. Instalare

Acest subiect abordează probleme legate de instalarea TachoScan. În continuare urmați pașii pentru instalarea dispozitivelor compatibile cu programul.

Pentru a instala programul, se RECOMAND conectarea la contul cu drepturi de administrator din sistemul de operare.

3.1. Cerințe minime

Următoarea configurație prezintă cerințele minime ce trebuie îndeplinite pentru a rula programul.

Indiferent de cerințele minime de mai jos programul TachoScan nu va fi susținut de sistemele Windows® și SQL Server™, pentru care firma Microsoft® termină sprijinul tehnic.

PC cu rol de client

- sistem: Windows® 8.1, Windows® 10, Windows® 11, Windows Server® 2008 R1 SP-2, Windows Server® 2008 R2 SP-1, Windows Server® 2012, Windows Server® 2012 R2;
+ patch-uri disponibile pentru fiecare sistem Windows Update;
- Internet Explorer **versiunea 8 sau superioară 8;**
- procesor **1,5 GHz;**
- minim **512 MB** de RAM disponibil;
- în funcție de numărul de module instalate, aproximativ **2 GB** de spațiu liber pe disc;
- rezoluție afișaj grafic: **1280 x 768;**
 - bază de date conectată la **Microsoft® SQL Server™ 2012 sau mai nouă** pe un computer care funcționează ca un server
- în timpul primei porniri va fi instalat implicit:
 - Microsoft® SQL Server™ 2017 Express pentru sistem de operare Windows® 8.1, Windows Server® 2012, Windows Server® 2012 R2;
 - Microsoft® SQL Server™ 2019 Express pentru sistem de operare Windows® 10, Windows® 11;
- formatul datei în setările regionale ale sistemului trebuie să fie la fel la **toate** posturile împreună cu calculatorul care funcționează în calitate de server;
- Scanner pentru scanarea diagramelor care acceptă rezoluția de scanare de **300 dpi**, mod culoare monocrom (1 bit – **negru & alb**), fundal negru pentru scanare documentele și driver-ul TWAN, (scannere recomandate : Canon LiDE 70, LiDE 100, 110, 200 sau LiDE 210, Plustek SmartOffice PS283);

- cititor de card digital care îndeplinește cerințele: sprijin pentru protocoalele T=0, T=1, frecvență de 4 MHz sau mai mare, ISO 7816 și EMV 2000 Level 1 suport card chip în conformitate cu cerințele ISO 7816 format de card ID-1 (Full Size), compatibilitate cu PC/SC și CT-API sau **TachoReader Combo Plus**;
(modele recomandate de cititoare de carduri: Omnikey 3121 (USB), Omnikey 4040 Mobile (PCMCIA), Omnikey 4321 Mobile (ExpressCard 54), SCR 3310 (USB), SCR 243 (PCMCIA), SCR 3340 (ExpressCard 54));
- unul din dispozitivele pentru a citi date din tahograf digital: **TachoReader Basic, TachoReader Combo Plus, TachoUSB** sau **TachoBlue**.

PC cu rol de server

- sistem: Windows® 8.1, Windows® 10, Windows® 11, Windows Server® 2008 R1 SP-2, Windows Server® 2008 R2 SP-1, Windows Server® 2012, Windows Server® 2012 R2;
+ patch-uri disponibile pentru fiecare sistem Windows Update;
- Internet Explorer **versiunea 8 sau superioară 8;**
- procesor **2 GHz** (sistem recomandat multi-nucleu);
 - Suma tuturor nucleelor dintr-un singur processor sau sistem cu mai multe procesoare trebuie să fie 2 – exemplu, 1,2,4,8,16, etc.
- spațiu liber pe disc: **4.2 GB** (în funcție de volumul datelor introduse);
- minim **512 MB** memorie operațională RAM **accesibilă** (recomandat minim 1GB);
- port USB - pentru cheia de licență USB;
- rezoluție afișaj grafic: **1024 x 768;**
- formatul datei în setările regionale ale sistemului trebuie să fie la fel la **toate** posturile împreună cu calculatorul care funcționează în calitate de server;
- pentru a instala serverul programului, se RECOMANDĂ conectarea în contul cu drepturi de administrator din sistemul de operare;
- denumire Server:
 - denumirea utilizatorului nu poate fi aceeași precum denumirea calculatorului.
 - primul caracter trebuie să fie o literă definită în standardul Unicode 2.0, care include litere latine de la "a" la "z" și de la "Ä" la "Z".
 - caractere ulterioare:
 - litere definite în standardul Unicode 2.0;
 - cifre ale alfabetului latin;
 - spații și caractere speciale nu sunt permise (ex. "-", "@", "#", "\$").
- **imposibil de modificat numele computerului pe care baza de date TachoScan a fost instalată.**

În timpul primei porniri este instalat serverul bazelor de date:

- Microsoft® SQL Server™ 2017 Express pentru sistem de operare Windows® 8.1, Windows Server® 2012, Windows Server® 2012 R2;

- Microsoft® SQL Server™ 2019 Express pentru sistem de operare Windows® 10, Windows® 11.

Limit rile bazei SQL Server™ 2017 express

- deservirea unui procesor fizic;
- 1410 MB memorie RAM;
- dimensiunea bazei de date: 10 GB.

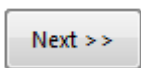
Dac dimensiunea maxim a bazei (10GB) va fi insuficient atunci este necesar achiziția versiunii cele mai recente comerciale a Microsoft® SQL Server™.

În timpul instalării poate fi necesar restart-ul calculatorului. În acest caz instalatorul înnoie te automat procesul de instalare după pornirea sistemului.

3.2. Instalarea programului

Pentru a instala porniți fișierul de instalare descărcat prin link sau livrat pe CD.

Apoi realizați activitățile recomandate de programul de instalare a produselor făcând clic pe



butonul (următorul). Dacă directorul țintă nu este modificat, programul va fi instalat în locația implicită.

- pentru sistem 32-bit: "C:\Program Files\INELO\";
- pentru sistem 64-bit, depinde de versiunea Windows "C:\Program Files (x86)\INELO\".

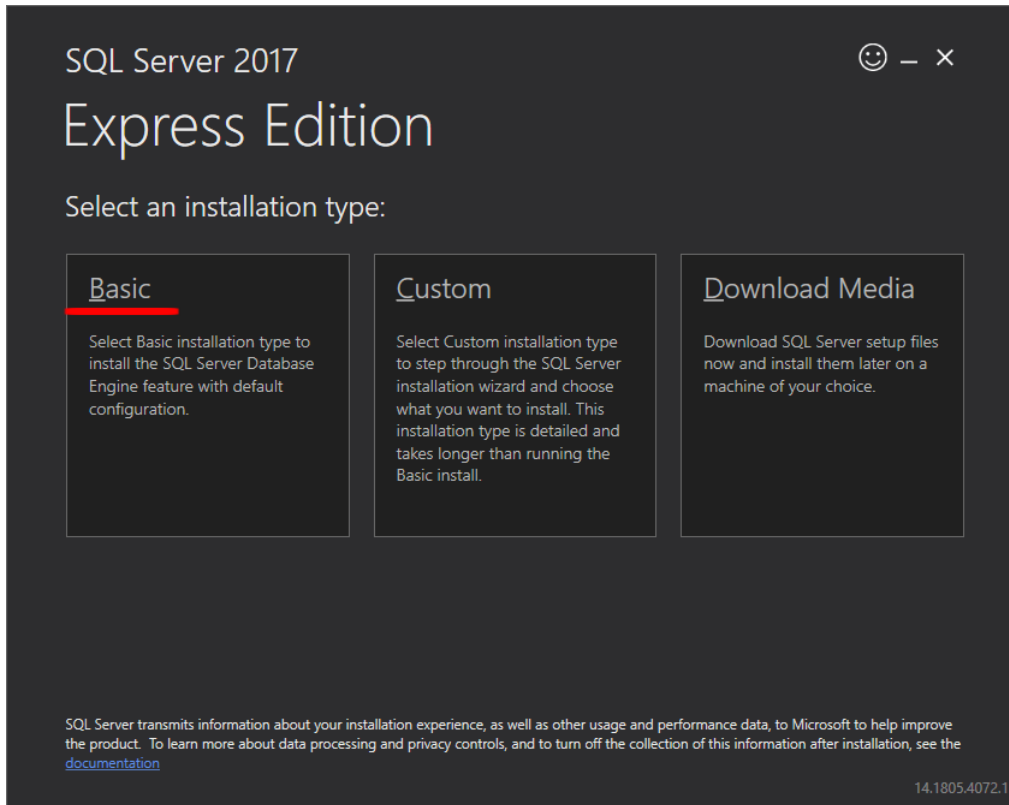
Următorul pas în instalarea programului TachoScan este prezentat în secțiunea: "[Prima pornire](#)".

3.2.1. Instalare automata Microsoft SQL Server

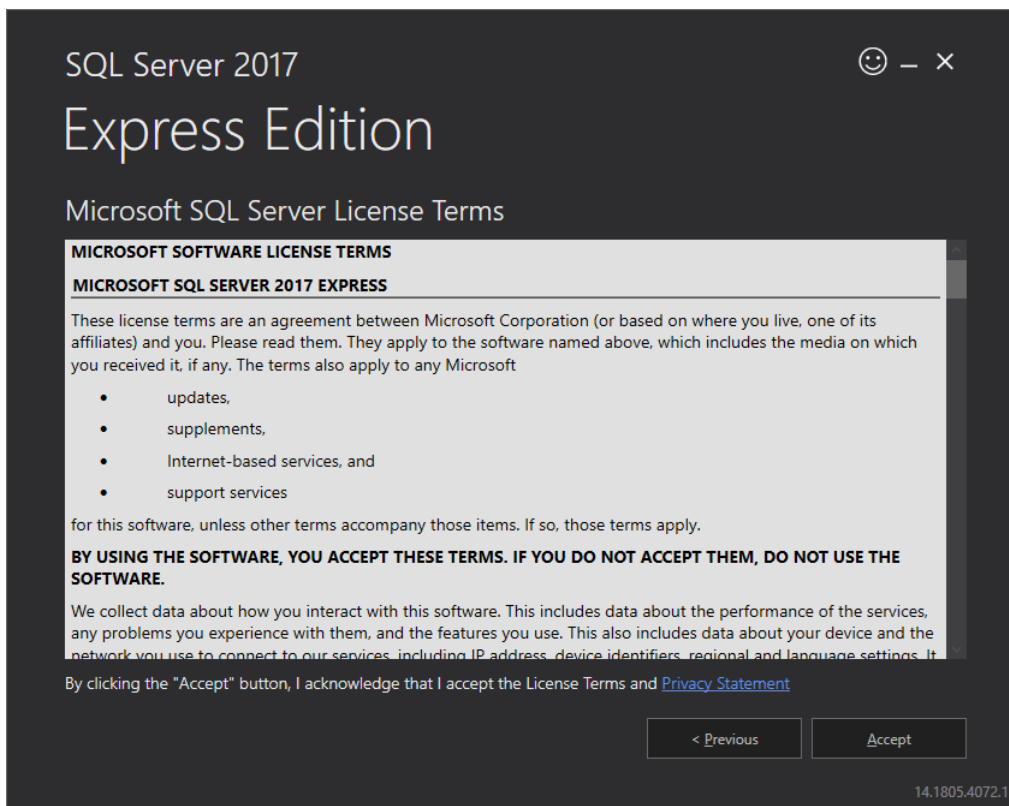
Producătorul programului facilitează posibilitatea instalării individuale a server-ului Microsoft® SQL Server™.

- Pentru a instala Microsoft® SQL Server™:

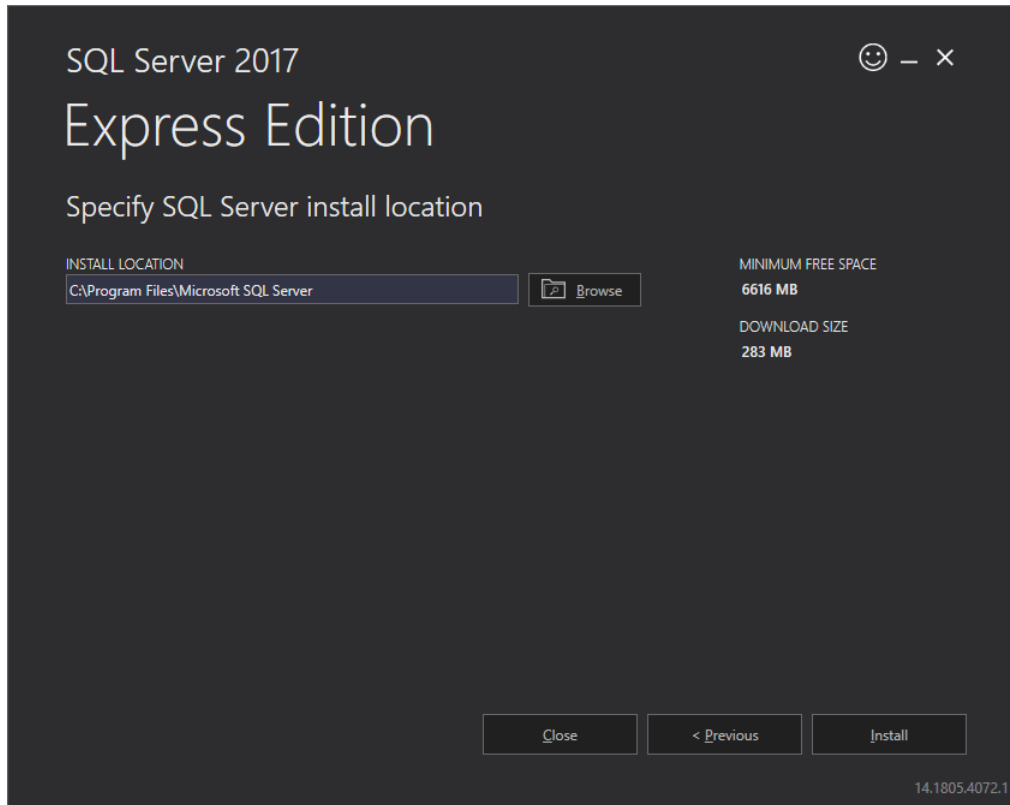
1. Descărcăm versiunea gratuită a server-ului de pe [pagina Microsoft](#) dând click pe Download
2. După pornirea instalării, se afișează fereastra de instalare, unde selectăm modalitatea de instalare: **Basic**



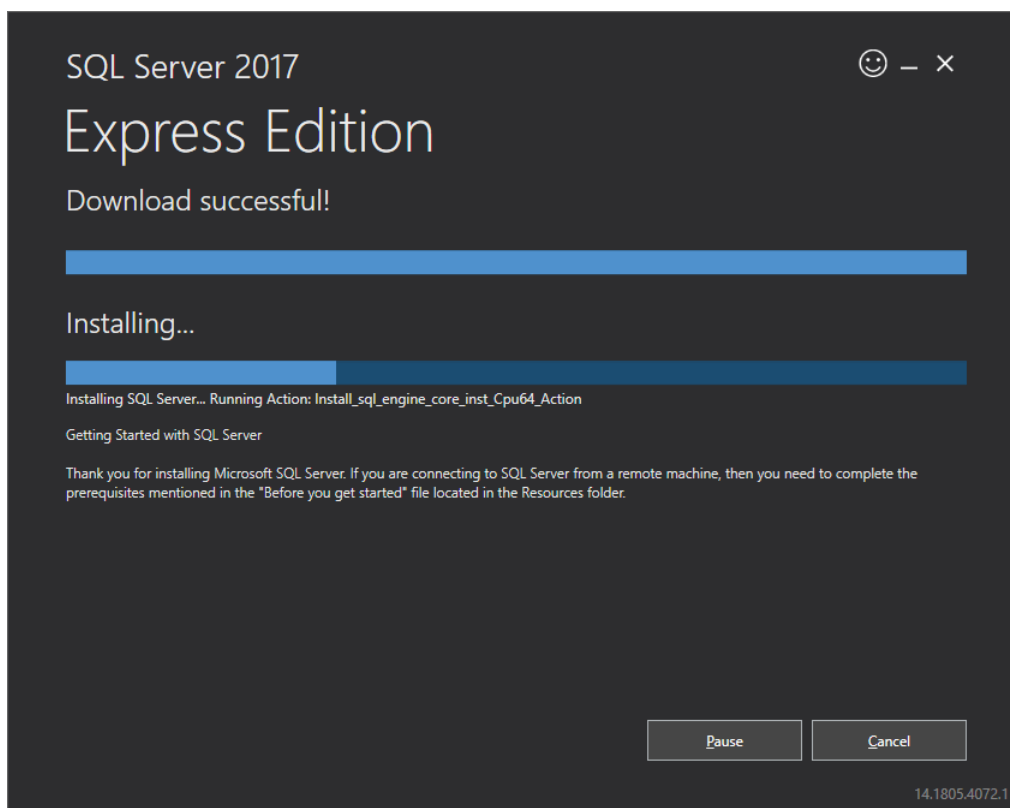
3. Acceptăm condițiile licenței



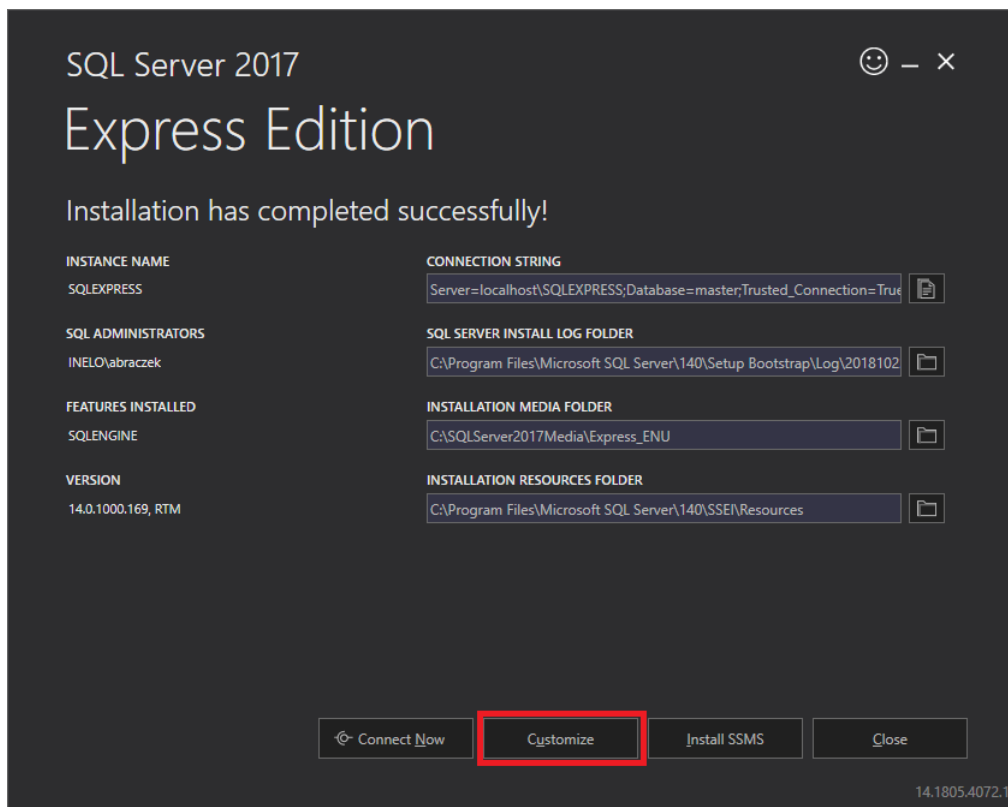
4. Selectăm localizarea, unde vor fi create fișierele bazei de date SQL Server



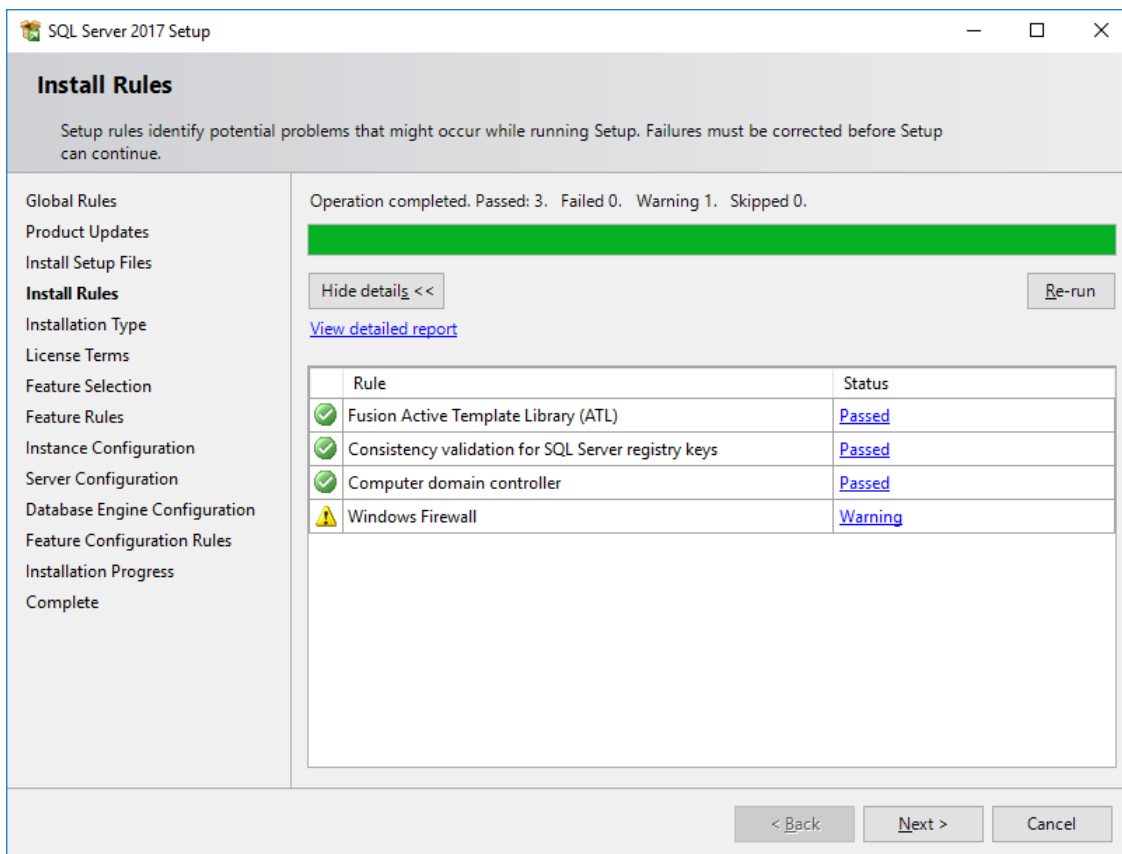
5. Dăm click pe **Install**. Va începe procesul de instalare.



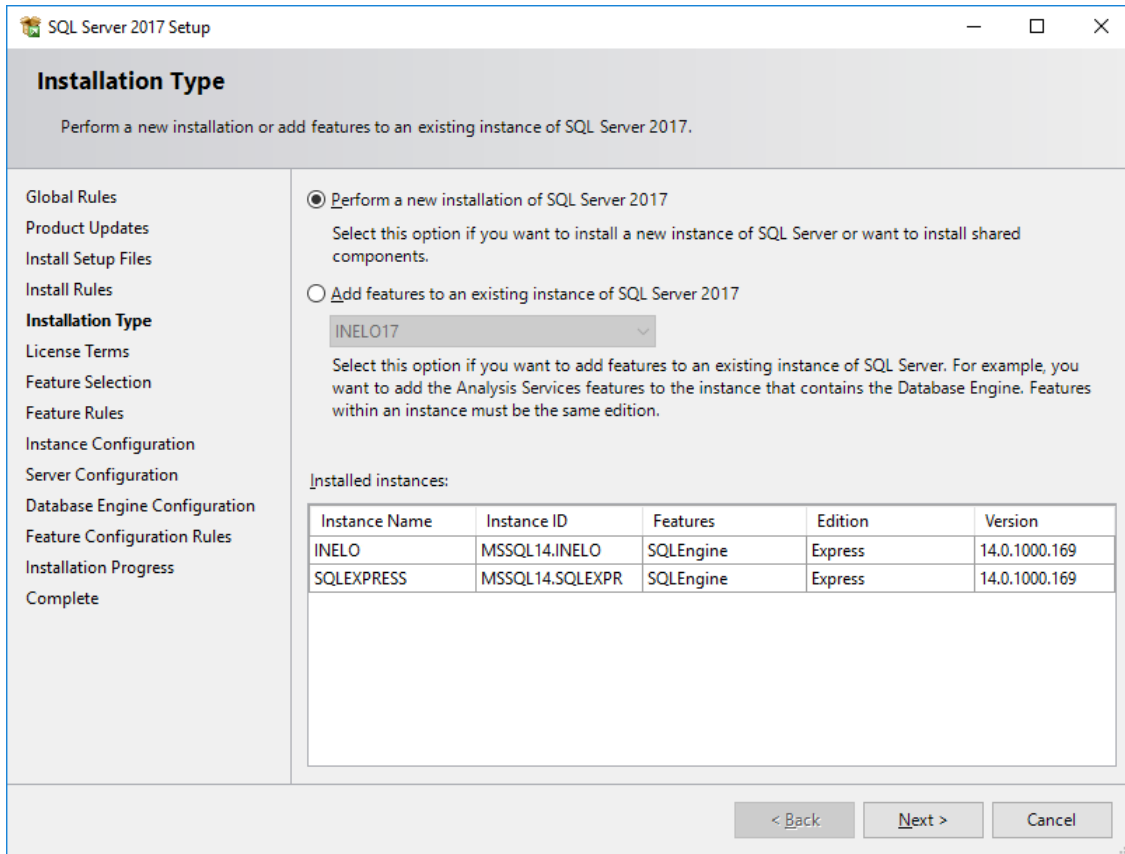
6. Instalarea s-a finalizat cu succes – trebuie adaptat SQL Server la programul **4Trans**.



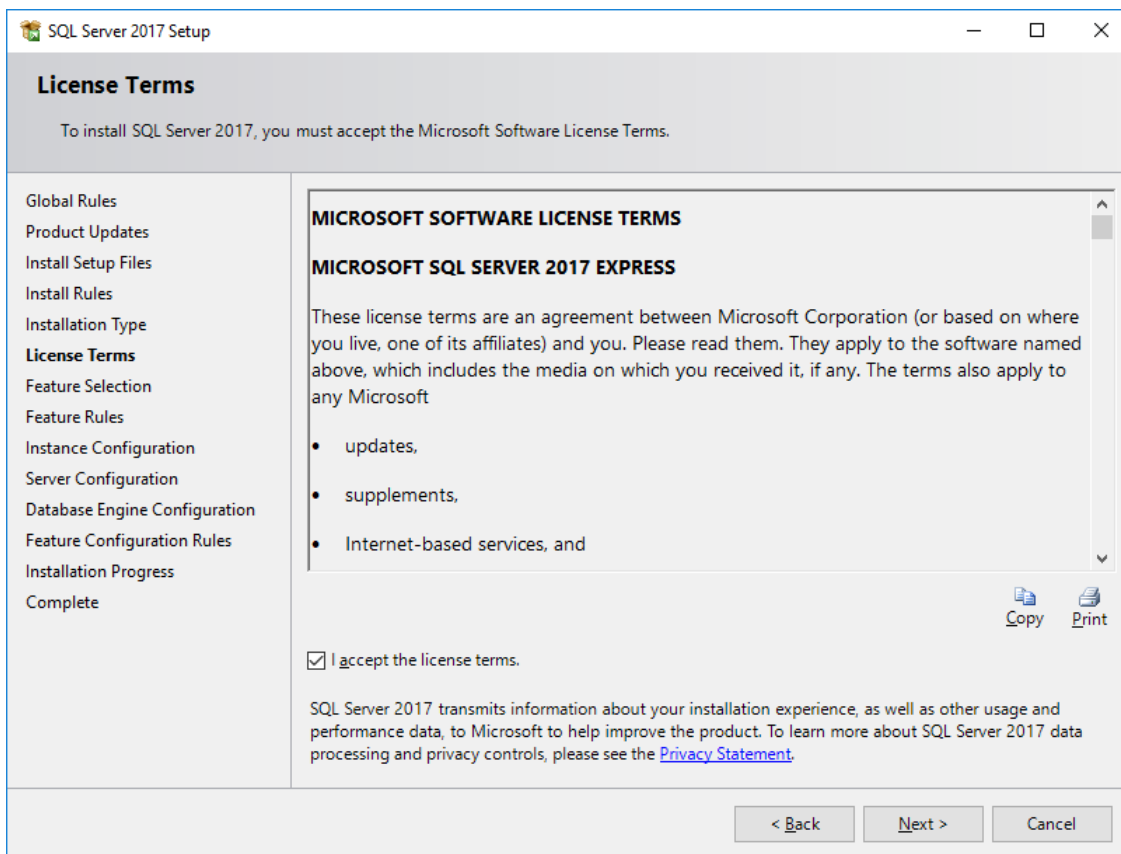
7. Mergem la fereastra SQL Server 2017 Setup, dând click pe **Customize**
8. **Install Rules:** când s-au efectuat operațiunile afișate – dăm click pe **Next>**



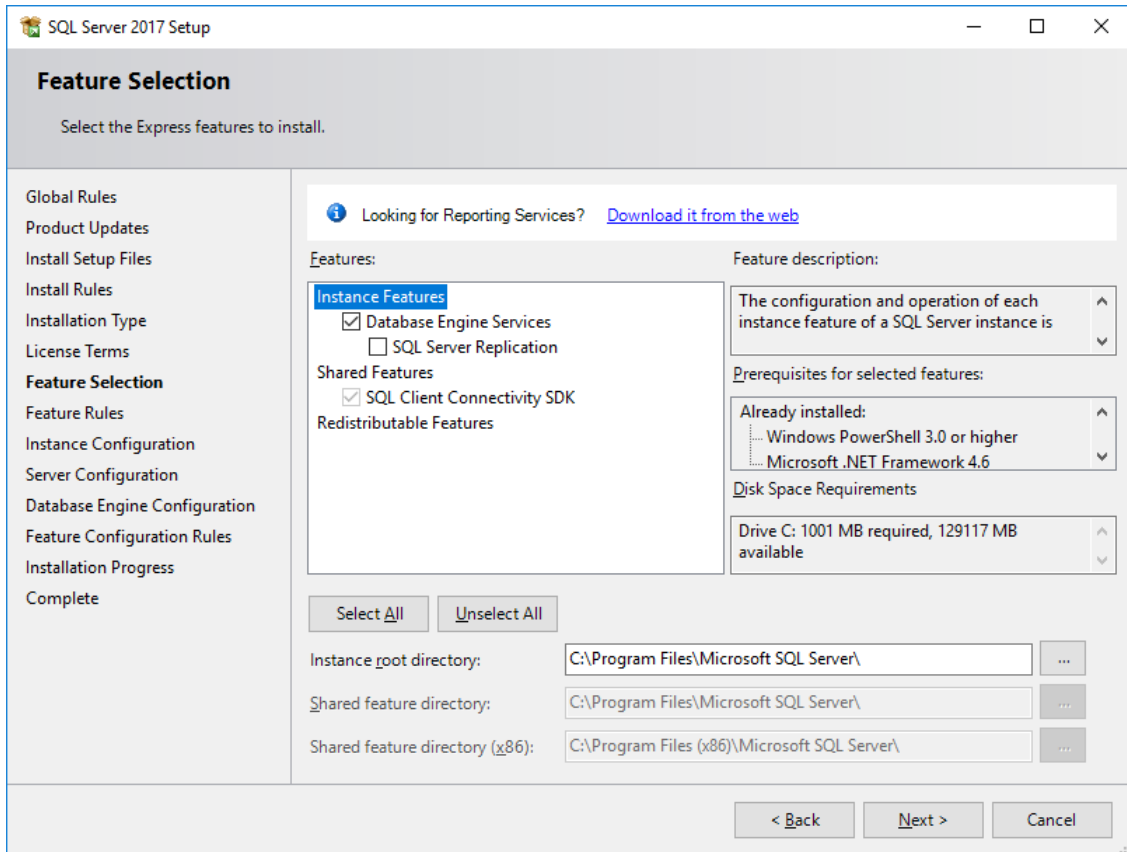
9. Selectăm noua instalare **SQL Server 2017**



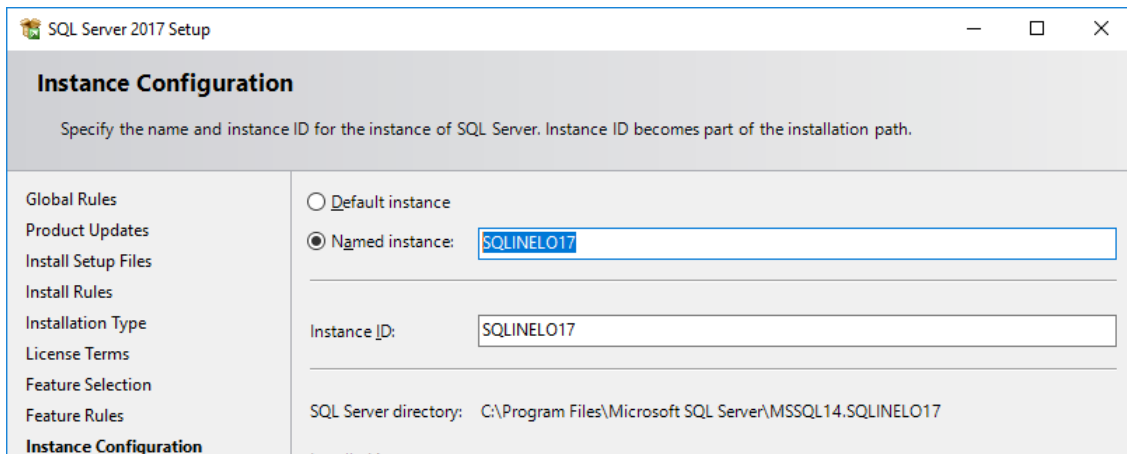
10. Acceptăm din nou condițiile licenței



11. **Feature selection:** Selectăm Database Engine Services, celelalte sunt opțiuni suplimentare, care nu sunt necesare pentru funcționarea corectă cu 4Trans.

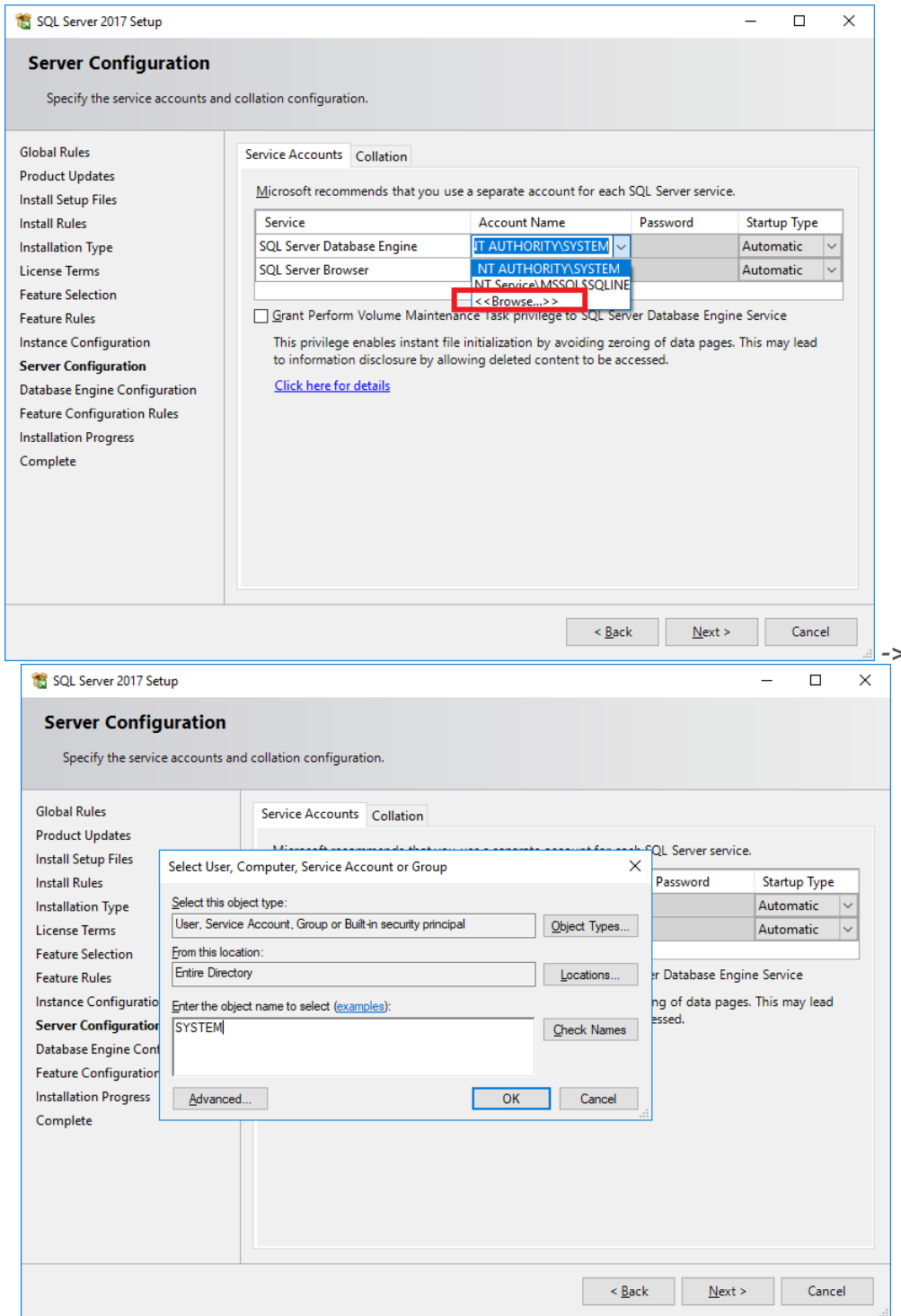


12. Introducem denumirea instanței – în locul denumirii inițiale SQL Express, se introduce **SQLINELO17**



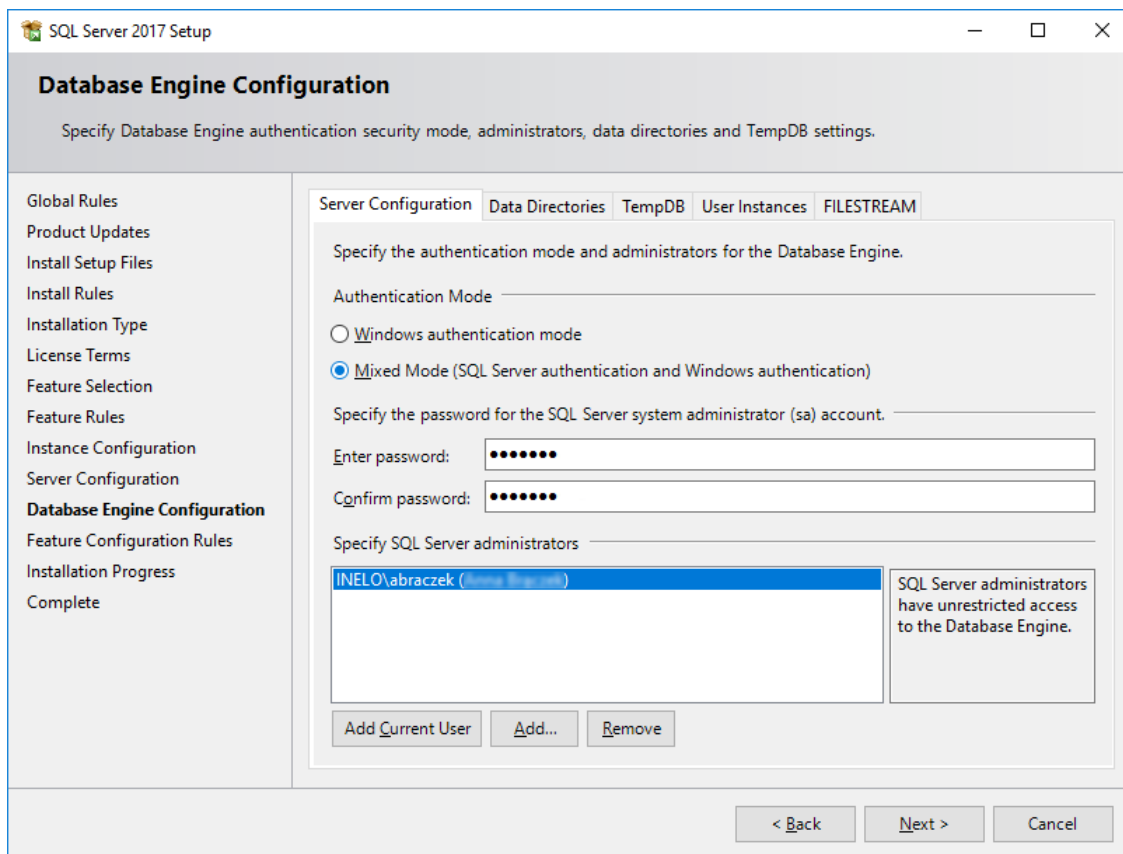
13. **Server Configuration:** în SQL Server Database Engine selectăm Account Name NT AUTHORITY\SYSTEM, la Startup Type opțiunile trebuie să fie pe **Automatic**

Atenție: Dacă în câmpul Account Name **NU** nu apare denumirea NT AUTHORITY\SYSTEM trebuie selectată opțiunea <<Browse...>> din listă și se introduce în câmpul **Introduceți numele obiectului care urmează să fie selectat** cuvânt: **System**, iar apoi se dă click pe **OK**. Datele se vor completa automat.

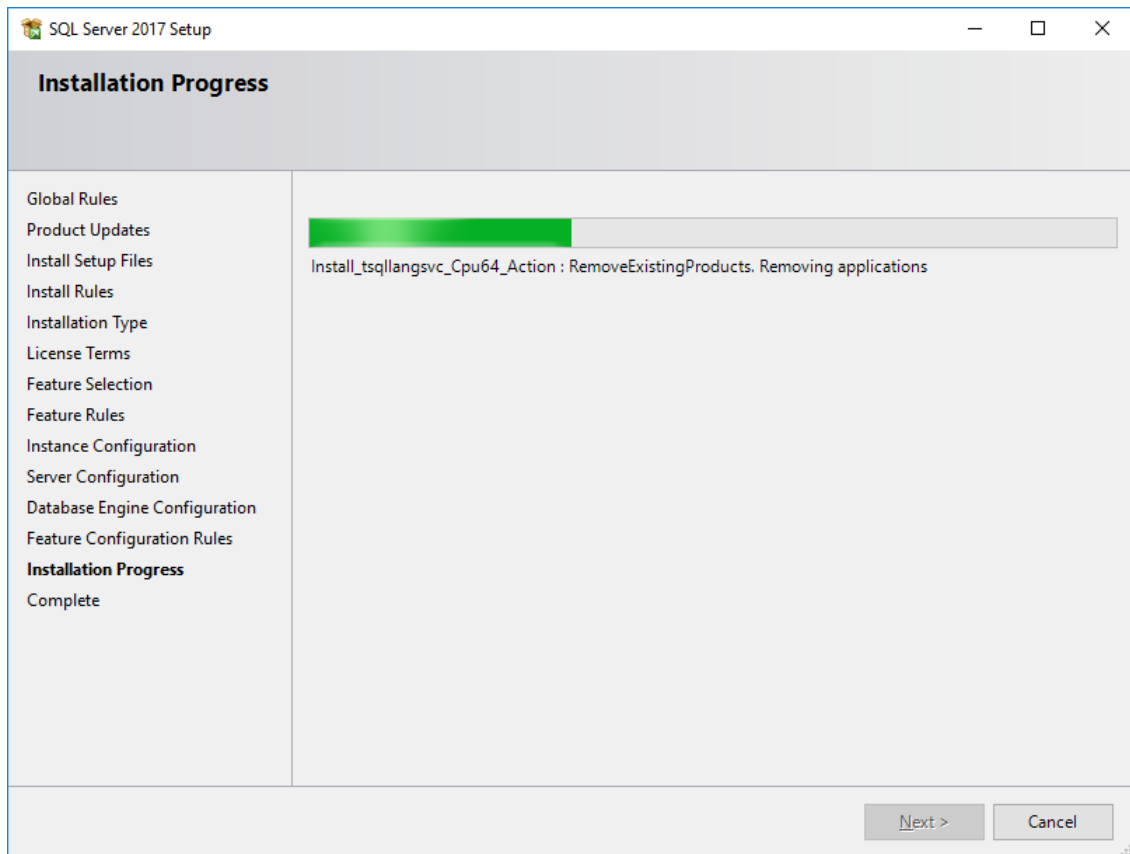


14. **Database Engine Configuration:** pentru Authentication Mode selectăm **Mixed Mode** și introducem parola puternică, va fi necesară fereastra în **DB Manager**.

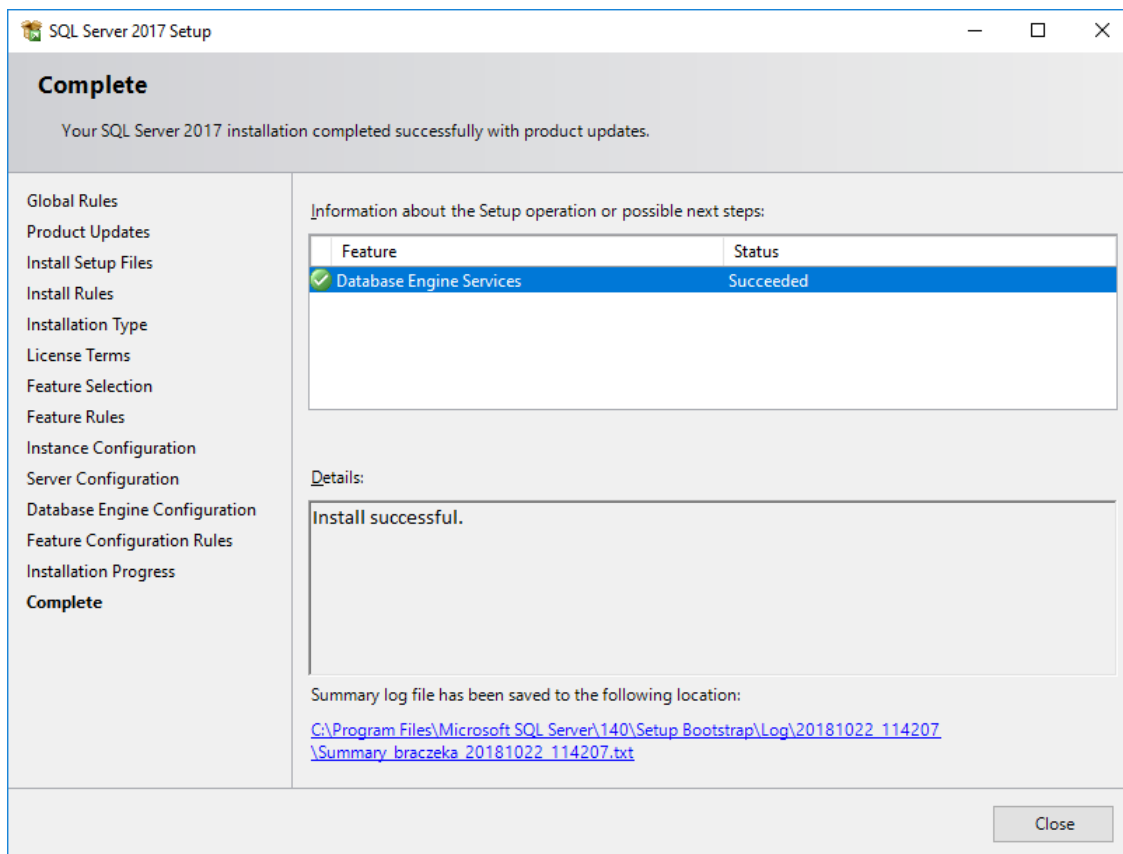
Atenție: Fără modul **Mixed Mode** nu vom porni programul!



15. Desfășurarea instalării



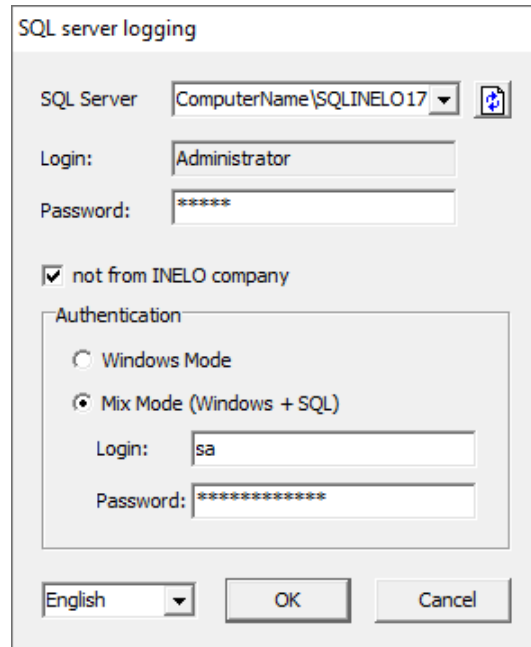
16. Instalare finalizată



- Configurarea server-ului în **Database Manager**

1. Pornim **Database Manager** (Menu Start ->Toate programele -> Inelo -> Database Manager). Programul se găsește implicit în locația: "C:\Program files (x86)\Inelo\Utils\Database Manager\manager_db.exe"

2. Ne conectăm la server-ul SQL, introducând datele conform graficului de mai jos:

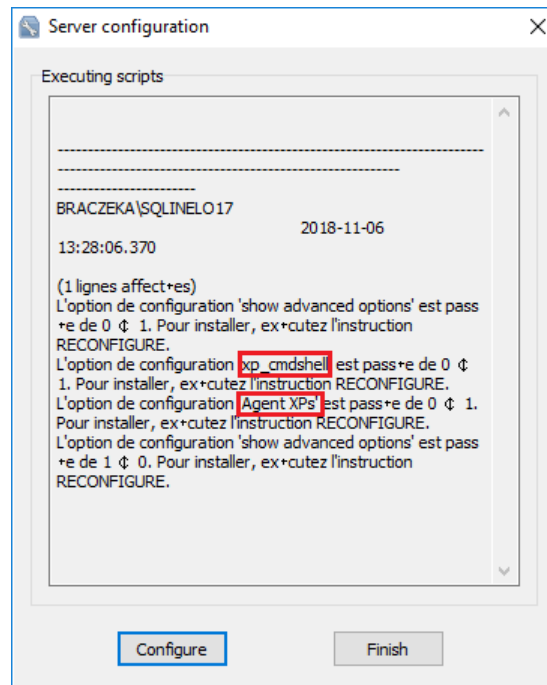


SQL Server: **denumire computer**\denumire instanță

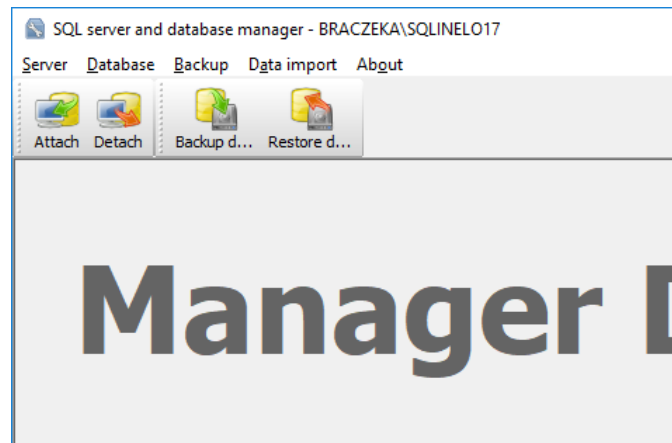
Parolă pentru login **Administrator** :admin

Parolă pentru login **sa**:cea menționată în timpul instalării SQL

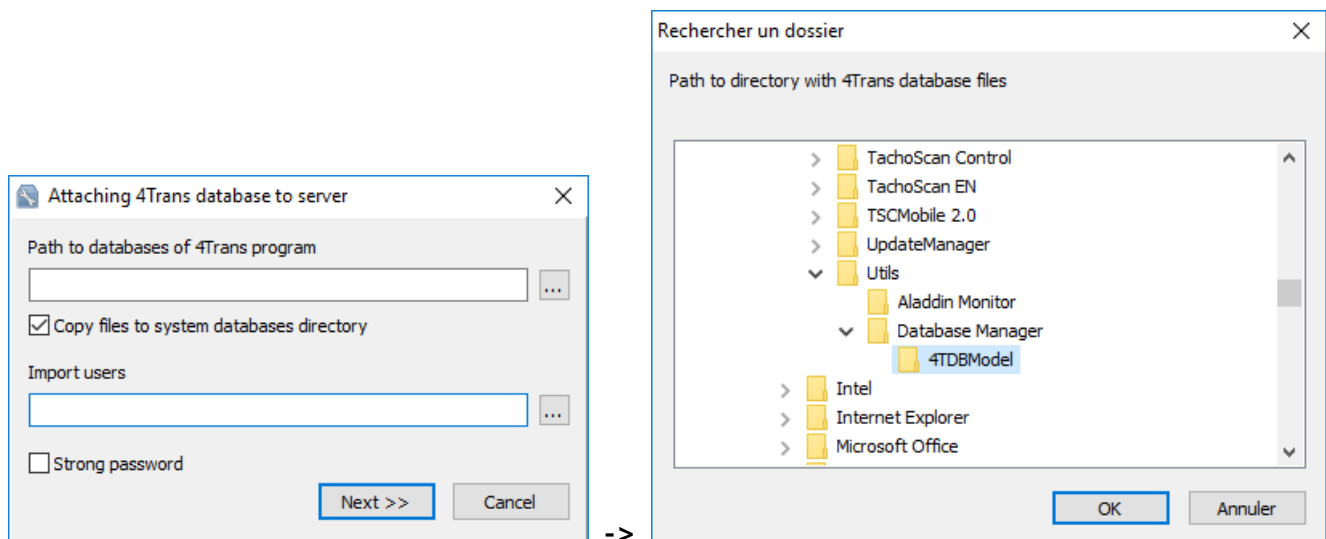
3. Click **OK** pe eroare
4. Mergem la Server -> Configurare server -> **Configure** și așteptăm.



5. După realizarea configurării conectăm la server modelul bazei programului 4Trans, dând click pe **Attach**



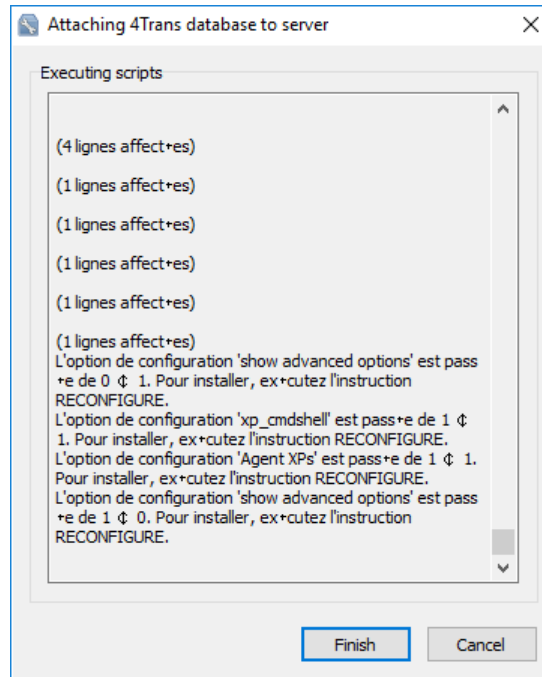
6. Selectăm calea către fișierele bazei programului 4Trans



Calea exactă a modelului bazei:

C:\Program files (x86)\INELO\Utils\Database Manager\4TDBModel

7. După selectarea modelului bazei dăm click pe **Next>>**, așteptăm până când baza de date va fi conectată și dăm click pe **Finish**.



8. După realizarea configurării trebuie restartat serviciul server-ului. **Servicii -> SQL Server (SQLINELO17) -> Butonul mouse-ului dreapta -> Restart**

Versiunea Express a serverului de baze de date nu creează automat o copie de rezervă a bazelor de date. Programul TachoScan posedă un serviciu integrat de creare a unei copii a bazei de date. Dacă doriți să o utilizați va fi indispensabil instalarea serviciului INELO Service. Instalatorul este accesibil pe placa de instalare a programului TachoScan în catalogul: "Utils/INELO Service/IneloServiceInstaller.exe". În cazul apariției de erori vă rugăm să contactați "[service-ul](#)" de softuri.

Actualizarea bazei de date (mai vechi decât SQL Server™ 2008 R2)

În cazul instalării serverului de baze de date **SQL Server™ 2012** sau a unei versiuni mai noi trebuie efectuat în primă fază migrarea indirectă a bazei de date a programului TachoScan (4TransMDF, 4TransKONFIG) către **SQL Server™ 2008 R2**.

3.3. Server

Se recomandă selectarea programelor indicate în fereastra "**INELO products installer**" (program de instalare produse INELO) (această fereastră apare în timpul pornirii CD-ului de instalare a programului) pentru instalare.

Conform unei proceduri standard, instalarea serverului este posibilă după instalarea programului (consultați: "[Instalarea programului](#)" în timpul primei porniri (consultați "[Prima pornire](#)").

Dacă doriți să conectați baza de date a programului la un server MSSQL existent, consultați subiectul: "[Atasarea și detasarea bazei de date](#)".


Când se instalează un server dintr-o locație separată?

- când programul TachoScan nu poate fi instalat pe PC cu rol de server;
- când instalarea standard a serverului (consultați: "[Prima pornire](#)"⁴⁰) nu se efectuează cu succes.

Instalarea serverului TachoScan dintr-o locație separată

Înainte de instalare ia la cunoștință cerințele minime pentru server (a se vedea: "[Cerințe minime](#)"⁶).

Pentru a realiza instalarea:

1. Pentru a instala porniți fișierul de instalare Microsoft® SQL Server™ descărcat prin [link](#) sau livrat pe CD.
1. Apoi trebuie efectuate operațiunile propuse de către programul de instalare, apăsând butonul .

Pentru sistemul de operare: Windows® 10, 8.1, Server® 2012:

- în mod implicit, versiunea gratuită a SQL Server™ 2017 Express va fi instalat ;
 - baza de date va fi plasată în directorul "C: \ Program Files \ Microsoft SQL Server \ mssql \$ \ INELO17 \ Data;

Pentru a face ca serverul să fie vizibil în rețea și să funcționeze corect, deblocați comunicarea prin porturile:

- **1433, 1434** cu protocol **UDP**;
 - pentru **HASP Manager 475** cu protocol **UDP** - în cazul în care cheia de licență este instalată pe același PC.

Pentru a DEZINSTALA server, vă rugăm să contactați [service-ul](#)⁵⁰ producătorului.

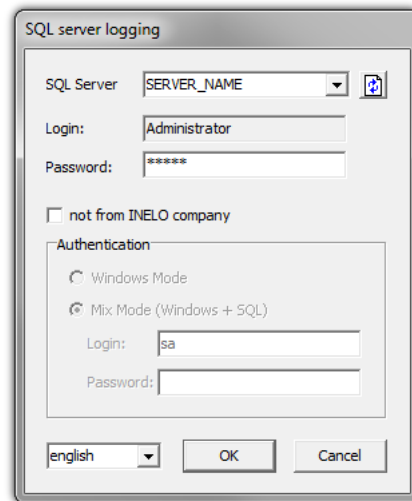
Porniți programul TachoScan după instalarea serverului pentru continuarea configurării (consultați: "[Prima pornire](#)"⁴⁰).

3.3.1. Atasarea și detasarea bazei de date


Recomandăm cu strictețe ca doar persoanele care au cunoștințe despre MSSQL server, sau personalul autorizat INELO să ataseze/detaseze baza de date.

3.3.1.1. Rularea programului "Database Manager"


1. Deschideti programul: "**Database Manager**" din meniul: "**Start -> Toate programele -> INELO -> Utils -> Database Manager -> Database Manager**".
2. In fereastra "**SQL server logging**" (fig. de mai jos) trebuie sa:
 - selectati server-ul dorit - daca serverul nu este vizibil in lista, sectati butonul de langa;
 - Introduceti parola contului de administrator (Parolă implicită: "admin");

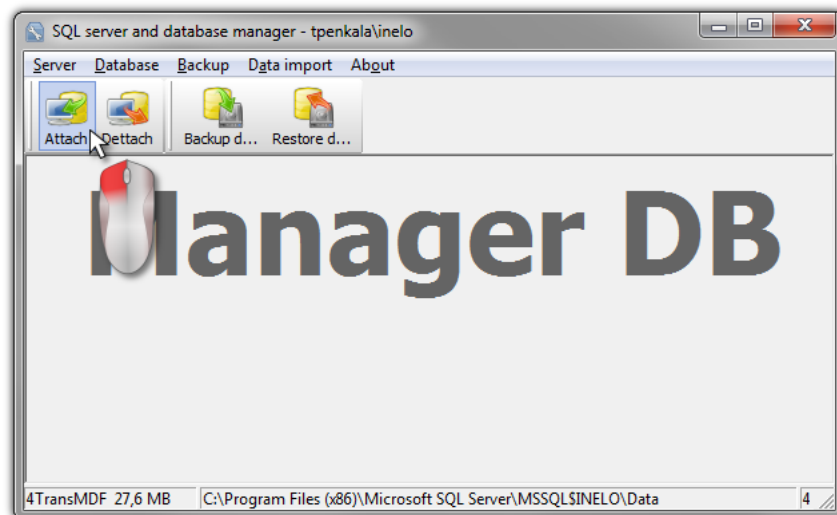


Valabil pentru cazurile in care serverul a fost instalat de pe alta sursa decat CD-ul de instalare TachoScan

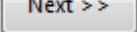
- selecteaza "**not from INELO company**";
- campul ield "**Authentication**" va fi afisat si trebuie selectata optiunea de authenticated login (aceasta informatie va poate fi furnizata de administratorul server-ului), pentru optiunea "**Mix Mode**" trebuie sa tastati parola aferenta server-ului selectat
- selectati butonul: ;

3.3.1.2. Conectare bază de date

1. Dupa autentificarea cu success la baza de date (conectarea) din **SQL server and database manager** fereastra (fig. de mai jos), selectati comanda **Attach** din meniul **Database** sau apasati pe pictograma .



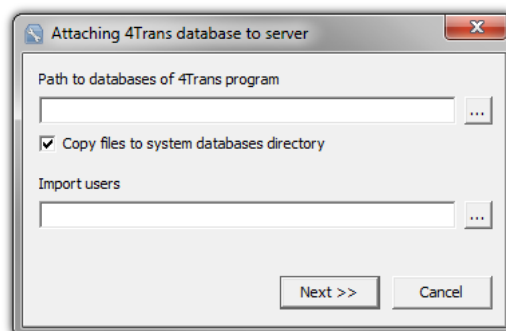
2. In fereastra urmatoare trebuie sa selectati calea bazei de date (fig. de mai jos) si:

- Apasati butonul:  sau selectati inainte:

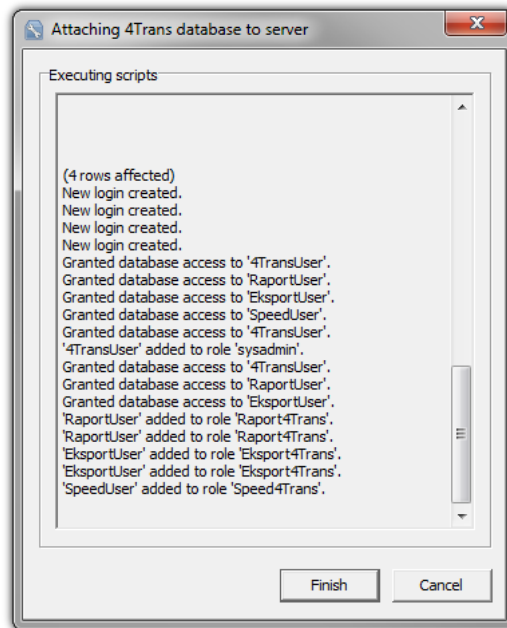
- optiunea: **"Copy files to system databases directory"** (fig. de mai jos), care va duce la copierea fișierelor bazei de date în folder-ul implicit al bazei de date. Aceasta optiune ataseaza baza da date copiata serverului.

Fisierele unei baze de date necomplete se poate gasi pe CD de instalare: "(Nap d CD/DVD:) \Utils\Database".

Daca optiunea de mai sus nu este selectata, programul va atasa serverului selectia anterioara a fișierelor bazei de date.



3. Programul va incepe atasarea bazelor de date in conformitate cu optiunile selectate anterior. Cand operatiunea se va finaliza, va aparea urmatoare fereastra (fig. de mai jos):



*In timpul operatiunii, serverul genereaza mesaje care vor fi afisate si salvate in fisierul "**ManagerDB_log.txt**" din directorul care opereaza "**Database Manager**". Fisierul de destinatie se numeste "**manager_db.exe**". In cazul in care aveti indoilei in privinta corectitudinii operatiunilor – va rugam trimiteti "**ManagerDB_log.txt**" pe adresa de e-mail: support@inelo.pl.*

4. Dupa atasarea bazei de date trebuie sa creati un director (numit "INELO"), in care toate documentele, cardurile de sofer si citirile tachograph, scanarile diagramelor si un backup al bazei de date sa fie stocate,
 - In directorul principal (INELO), creati un folder care sa contina toate modulele TachoScan (ex: TachoScan);
 - In directorul principal (ex: INELO), cradi un folder pentru documente (ex: Documents);
 - In directorul principal (ex: INELO), creati un folder unde se va salva copia de siguranta a bazei de date (ex: BACKUP);

*Toti utilizatorii ce folosesc TachoScan trebuie sa aiba acces integral la acesti directori.
-Aceasta nu se aplica si la directorul "**backup**".*

*Directorul "**backup**" trebuie sa apara pe acelasi calculator care opereaza si serverul MSSQL.*

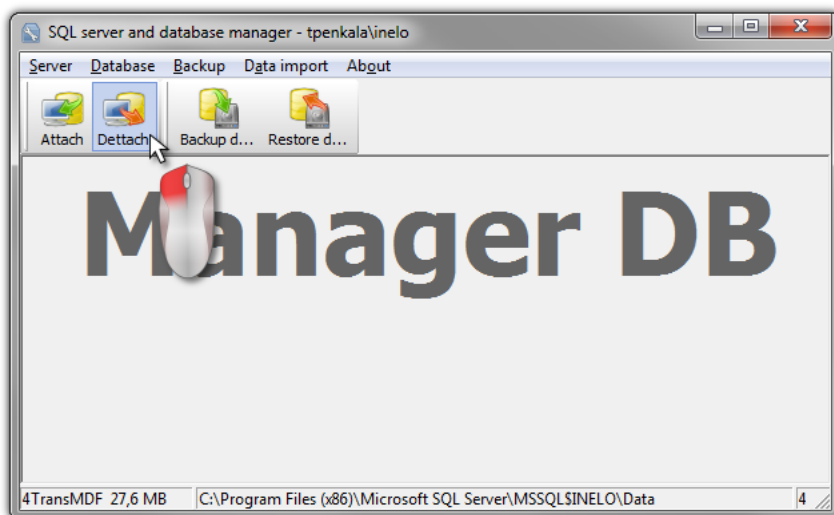
Programul mutat nu va merge corespunzator pe computere ce ruleaza server MSSQL.

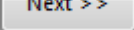
Ser viciile serverului si agentul SQL trebuiesc culate corespunzator programului.

3.3.1.3. Deconectarea bazei de date

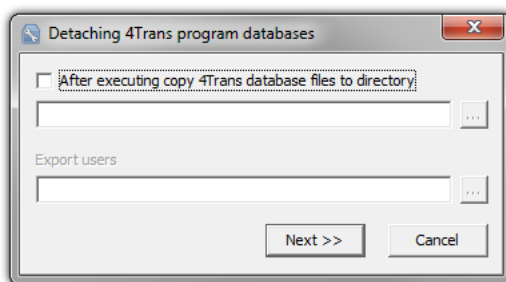
1. După autentificarea cu succes la baza de date (conectarea) la **SQL server and database manager** fereaștră (fig. de mai jos), selectați comanda **Detach** din meniul **Database** sau apăsați

pe icoana  .

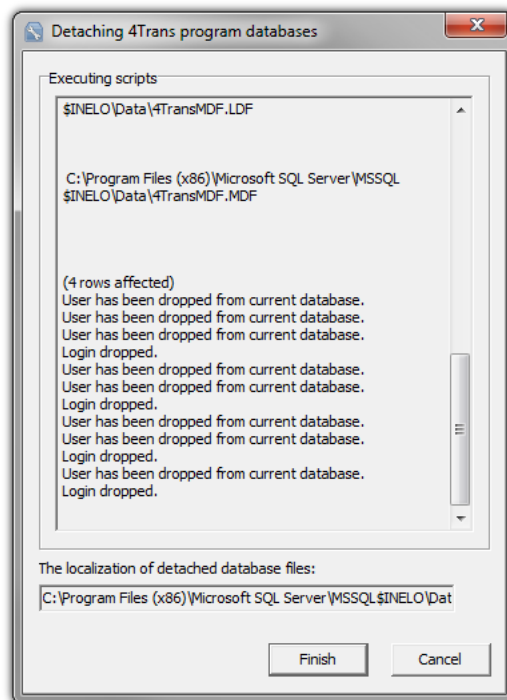


2. În următoarea fereaștră apăsați butonul:  , sau marcați înainte următoarele opțiuni:

- Opțiunea: "**After executing copy 4Trans database files to directory**" (fig. de mai jos), care va copia fișiere în directorul bazei de date. Dacă această opțiune nu este selectată, programul va detașa fișierele bazei de date și le va lăsa în același director în care sunt localizate,
- Exportul utilizatorilor (fig. de mai jos) este activat pentru bazele de date din programele TachoScan mai vechi decât versiunea 3.0.1.



3. Programul va trece la detașarea bazei de date în concordanță cu opțiunile preselecțate. Ulterior va apărea următoarea fereaștră (fig. de mai jos):



*In cursul operatiunilor, serverul va genera mesaje vizibile pe ecran si salvate in fisierul "**ManagerDB_log.txt**" din care este operat directorul "**Database Manager**". Fisierul de destinatie se va numi "**manager_db.exe**". In cazul in care aveti indoilei in privinta corectitudinii operatiunilor, va rugam trimiteti fisierul "**ManagerDB_log.txt**" la adresa de e-mail support@inelo.pl.*

*Programul mutat nu va merge corespunzator pe computere ce ruleaza server MSSQL.
Ser viciile serverului si agentul SQL trebuiesc culate corespunzator programului.*

3.3.2. HASP Manager

HASP Manager va fi instalat în funcție de sistemul Windows® disponibil.

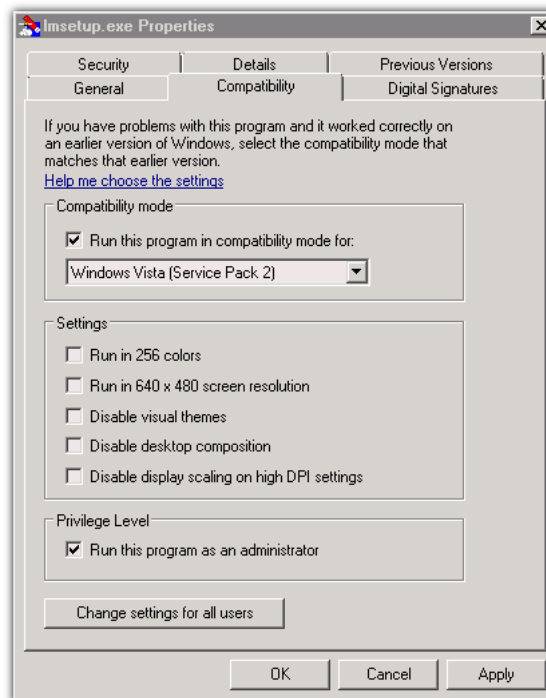
3.3.2.1. Windows® 10, Windows Server® 2008

entru a instala si configura HASP License Manager pe sistemele de operare Windows® Server 2008, trebuie sa parcurgeti urmatoorii pasi:

3.3.2.1.1 Configurarea fișierului de instalare

1. Acceseaza site-ul: "http://download.inelo.pl/drivers/HASP_LM_setup.zip" pentru a descărca fișierul de instalare.
2. Extrageți fișierul "**Imsetup.exe**" pe un drive local.
3. Schimbati proprietatile "**Imsetup.exe**" dupa cum urmeaza:
 - a) Click dreapta pe fișierul din Windows Explorer.
 - b) In fișierul meniu, selectati "**Properties**". Va fi afisata fereastra de dialog a **Imsetup.exe** Properties.
 - c) Selectati optiunea "**Compatibility**".
 - d) In meniul "**Compatibility mode**" selectati "**Run this program in compatibility mode for:**" apoi selectati "**Windows Vista (Service Pack 2)**" din lista.
 - e) In meniul "**Privilege Level**"selectati "**Run this program as an administrator**".

Va apare o fereastră care arata așa:

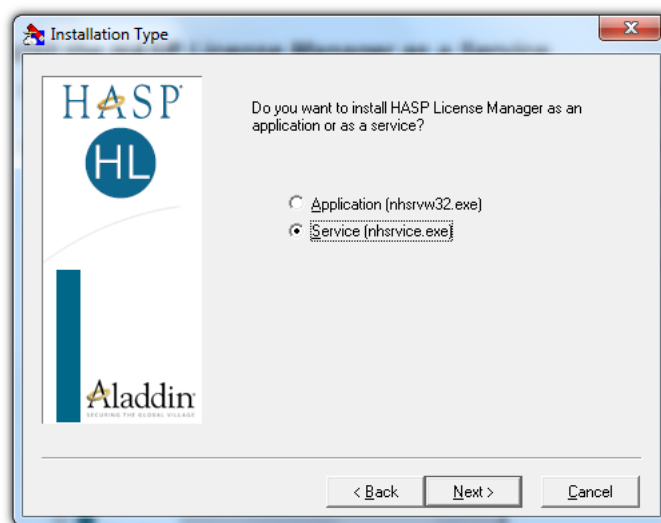


4. Selectati **[OK]**. Fereastra se va inchide.

3.3.2.1.2 Instalati HASP License Manager ca Service

1. In Windows Explorer, selectati "**Imsetup.exe**". Va incepe procesul de instalare HASP License Manager.
2. In fereastra Installation Type (vezi mai jos), acceptati selectia deja existenta "**Service (nhsrvice.exe)**".

Aplicatia (nhsrvw32.exe) nu se va executa.



- Finalizati procesul de instalare.

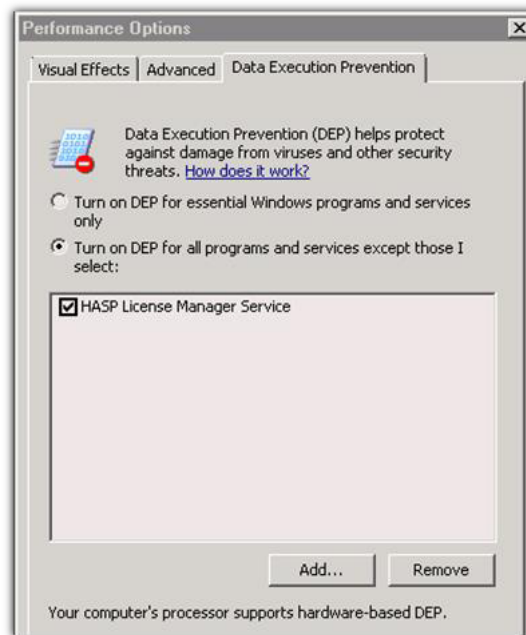
Când instalarea HASP Manager este terminata, pornirea pentru serviciile **HASP Loader** si **HASP License Manager** trebuie s fie schimbate de la manual la automat ("Control Panel -> System and Security -> Administrative Tools -> Services").

3.3.2.1.3 Configurati "Data Execution Prevention" pentru a permite serviciului sa functioneze

Daca Data Execution Prevention (DEP) este activat pentru toate programele si serviciile, trebuie sa adaugati serviciul executabil HASP License Manager la exceptii. Urmati pasii de mai jos:

- Din meniul "**Start**", selectati "**Control Panel -> System and Security -> System**".
- In fereastra System Properties, selectati optiunea "**Advanced**".
- In sectiunea "**Performance**" selectati "**Settings**".
- In fereastra "**Performance Options**", selectati "**Data Execution Prevention**".
- Daca optiunea "**Turn on DEP for all programs and services except those I select**" este selectata, trebuie sa:
 - Selectati [**Add**].
 - Utilizand fereastra rezultata, adaugati in lista de exceptii DEP:
 - Pentru 32-bit: "**c:\windows\system32\nhsrvice.exe**".
 - Pentru 64-bit: "**c:\windows\SysWOW64\nhsrvice.exe**".

Ar trebui sa apara o fereastra similara celei de mai jos:

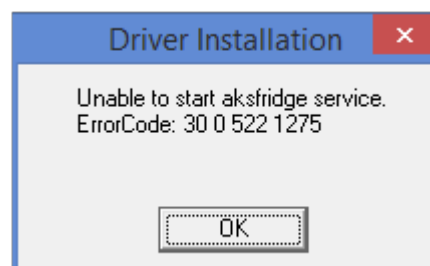


Dupa finalizarea acestui proces de configurare, HASP License Manager va opera fara manipulari speciale suplimentare.

3.3.2.2. Windows® 8

1. Acceseaza site-ul: "<http://sentinelcustomer.safenet-inc.com/sentineldownloads/>" și clicheaza **Sentinel HASP/LDK - Windows GUI Run-time Installer** pentru a descărca fișierul de instalare.
2. Dezarhiveaza fișierul: **HASPUserSetup.exe** pe disc local.
3. Clicheaza de două ori LPM pe fișierul: **HASPUserSetup**, pentru a efectua instalarea **Sentinel Runtime Setup**.
4. După instalarea driverelor de mai sus instaleaza apoi **HASP Manager** – descrierea instalării și configurării se află la poziția: "[HASP Manager -> Windows® 10, Windows Server® 2008](#)".

În timpul instalării driverelor **HASP Manager** instalatorul va afișa fereastra cu eroarea:



ignorați-o și clicați **[OK]**.

3.4. Instalarea dispozitivelor

Această secțiune abordează subiecte pentru instalarea dispozitivelor disponibile de la INELO Polska.

Acest subiect prezintă informații referitoare la instalarea dispozitivelor incluse în [pachetul de instalare](#)⁵¹. Instalarea dispozitivelor r mase este descris în "**Other devices - tutorial.pdf**" din acest manual. Documentul extins care descrie procesul instalării este accesibil la Instrucțiunile: "**Alte dispozitive - Tutorial.pdf**".

3.4.1. Cheia de licență

Există două tipuri de chei de licență pe care le puteți găsi în pachetul de instalare a programului:

Cheia de licență LOCAL

Cheia de licență locală nu are marcaje suplimentare pe carcasă.

Pentru a instala cheia de licență (**locală**) în calculator, introduceți-o în portul USB și așteptați până când Windows® o instalează automat.



Fig. Cheie de licență LOCAL.

La detectarea unui dispozitiv nou, Windows® îl va instala automat ca dispozitiv interfață HID.

Cheia de licență NETWORK

Cheia de licență pentru rețea are marcajul: " - NET - " pe carcasă deasupra unui număr de cheie consecutiv.

Pentru a instala cheia de licență (**rețea**), instalați mai întâi programul HASP Manager (consultați: "[HASP Manager](#)²⁸").



Fig. Cheie de licență NETWORK.

3.4.1.1. Mesaj: fara cheie

Există așa-numitele **licență cheie** incluse cu software-ul, fara de care programul nu pornește și nu va funcționa.

Dacă vedeți un mesaj cu cheia de licență lipsește, verificați:	
Cheia de licență LOCAL	Cheia de licență NETWORK
<ol style="list-style-type: none"> Cheia de licență este conectată la portul USB al computerului pe care rulează programul? În cazul în care cheia este conectată la portul USB, verificați dacă este corect instalată (a se vedea: Cheia de licență LOCAL ³²)? 	<ol style="list-style-type: none"> Este conectată cheia de licență la portul USB al unui calculator conectat în rețea cu computerul care execută programul? În cazul în care cheia este conectată la portul USB, verificați dacă este corect instalat (a se vedea: Cheia de licență NETWORK ³²)? Sunt setate corect opțiunile de cheie în fereastra de logare (a se vedea: Conectare avansată ⁴⁶)? Există comunicarea între cheie și software-ul HASP Manager cu calculatorul pe care programul execută disponibile (a se vedea: "HASP Manager" ²⁸)?

In cazul TachoScan tot raportează eroare de cheie va rugăm să contactați service-ul producătorului.

3.4.2. Scanner Canon

Canon Scanner este un dispozitiv standard pentru scanarea imaginilor. Datorită prețului scăzut, înaltei precizii și vitezei, este recomandat de către producător pentru scanarea diagramelor analogice.



Fig. Canon Scanner

Înainte de conectarea scannerului la calculator, instalați driverul de pe CD-ul de instalare furnizat împreună cu aparatul.

După instalarea driverelor conectați în portul USB și așteptați până când Windows instalează automat.

3.4.3. Scanner rolă

SmartOffice PS283 Plustek este un dispozitiv standard pentru scanarea imaginilor. Datorită prețului scăzut, înaltei precizii și vitezei, este recomandat de către producător pentru scanarea de diagrame analogice.



Fig. Plustek SmartOffice PS283 Scanner.

Înainte de conectarea scannerului la calculator instalați driverul de pe CD-ul de instalare furnizat împreună cu aparatul.

După instalarea driverelor conectați în portul USB și așteptați până când Windows instalează automat.

3.4.4. TachoReader

Cu dispozitivul TachoReader puteți citi orice card al conducătorului auto, introducând informațiile direct în calculator, unde vor fi analizate și arhivate.



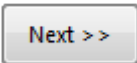
TachoReader (USB)



TachoReader (PCMCIA, EXPRESS CARD)

Pentru a instala cititorul de carduri ale conducătorului auto trebuie să:

- Introduceți CD-ul original de instalare în unitate,
- Conectați cititorul la portul USB al calculatorului,

- Când sistemul Windows® afișează fereastra de instalare Installation, alegeți prima opțiune: "**Install the software automatically (Recommended)**" (instalați automat aplicația software (recomandat)) și apăsați butonul  (următorul),
- Sistemul va începe să instaleze driverele și dispozitivul.
- După ce sistemul a instalat cititorul, se va afișa fereastra de finalizare a expertului de instalare.

Dacă driverul a fost instalat corect, o diodă verde se va aprinde pe cititor.

3.4.5. TachoReader Basic

Dispozitivul **TachoReader Basic** permite descărcarea datelor direct din tahograf fără conectarea altor aparate. Cu ajutorul tahografului puteți, de asemenea, descărca date de pe fișa șoferului. Dispozitivul permite stocarea de date în memoria internă a acestuia până la transferarea acestora pe un alt suport (de ex. pe hard diskul calculatorului).

TachoReader Basic pe durata descărcării de date de pe tachograf folosește alimentarea acestuia, așadar nu necesită surse externe de curent electric. Acesta este un aparat de dimensiuni reduse, simplu de operat și ușor de utilizat.



Fig. TachoReader Basic.

Dispozitivul nu are suport pe sistemele de operare Windows® 2000 și mai vechi.

Pentru a instala **TachoReader Basic** pe calculator este suficient să-l conectați la mufa USB și să așteptați până ce sistemul Windows® efectuează instalarea automat.

Sistemul Windows® după detectarea unui nou dispozitiv îl instalează drept un nou disc de memorie de masă.

3.4.6. TachoReader Combo Plus

Dispozitivul **TachoReader Combo Plus** permite descarcarea directa din tahograf sau card soferfişa de atelier fara a conecta alte dispozitive. Mai mult decat atat, dispozitivul poate stoca fisierele in memoria interna pana cand sunt transferate pe un alt dispozitiv (ex. PC).



Fig. TachoReader Combo Plus.

Dispozitivul include:

- Doua baterii 1,5 AA pentru a alimenta dispozitivul fara a fi necesara conectarea unei alte surse de curent.
- Cablu Mini-USB prin care dispozitivul este conectat la un computer (transfera informatia din memori pe un PC) si se alimenteaza din computer.
- Cablul TachoReader Combo (denumit în continuare **cablu Tacho RC**) – pentru citirea datelor din tahograf – dispozitivul utilizează alimentatorul tahografului.

Dispozitivul nu este suportat de Windows® 2000 si sisteme de operare mai anterioare.

Elemente necesare pentru instalare PC:

1. Dispozitivul **TachoReader Combo Plus**,
2. Cablul Mini-USB.

Procedura de instalare:

1. Conectati dispozitivul **TachoReader Combo Plus** la un port USB prin cablul Mini-USB si asteptati instalarea automata de Windows®.
2. In device manager, puteti gasi instalarea **TachoReader Combo Plus** ca un USB Mass Storage Device.

3.5. Transferul programului pe un alt calculator

Înainte de transferul datelor, vă rugăm să citiți articole de mai jos:

Observații înainte de începerea acțiunilor

Saca aveți SQL Server altul decât SQL 2000 MSDE:

SQL 2000 MSDE (MicroSoft Desktop Engine) - versiune neactual .

1. Selectați "Mixed Mode" ca "Authentication mode" în fereastra de configurare sistem pentru Microsoft SQL Server.
2. A se conecta deservirea opțiunii: **xp_cmdshel** precum și **Agent XPs** (Puteti face asta din "Database Manager" in meniul "Server -> Server configuration").

Se recomand ca aceea i versiune de TachoScan instalata pe computerul vechi, va fi instalata pe computerul nou.

3. După copierea bazei de date, transferați cheia de licență pe computerul nou.

cheile NET de licen re ea necesit instalarea driverului HASP LICENSE MANAGER.

Pentru Windows® 7 64-bit si sistemul Windows® Server 2008 64-bit, instructiunile de instalare si driverele pentru acest sistem pot fi gasite la "http://download.inelo.pl/drivers/HASP_LM_setup.zip".

Pentru versiunea 4Trans 3.10 toate directoarele si numele locatiilor de mai jos au vechiul nume PCNETSERVICE in loc de INELO.

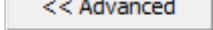
În cazul migr rii bazei de date din SQL 2000 în SQL 2012 sau mai nou, mai întâi trebuie realizat o migrare indirect a bazei de date în SQL 2008 R2.

Baza de date

Faceti o copie de siguranță a bazei de date (pe vechiul calculator)

O copie a bazei de date trebuie să fie efectuată cu ajutorul softului: "Database Manager":

1. Rulați programul (consultați: "[Rularea programului "Database Manager"](#)").
2. După autentificarea în fereastra meniu **Database Manager** selectați: "Backup -> Backup database".

3. În fereastra următoare, faceți clic pe: .
4. După setarea "locatiei copie baza de date" faceti doua copii consecutive a bazei de date **4TransKONFIG** și **4TransMDF**.

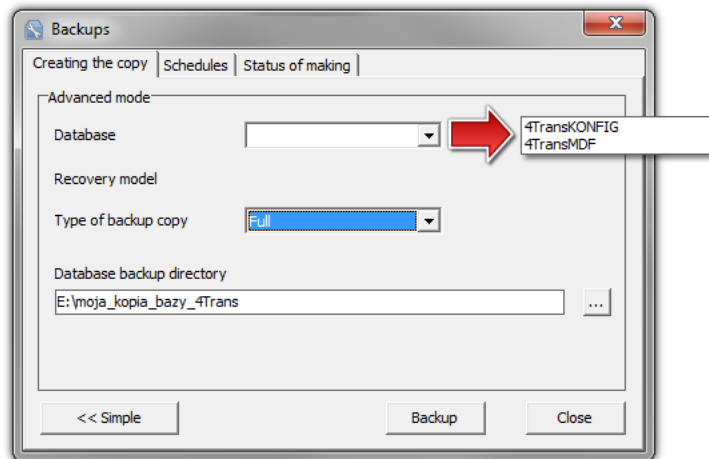
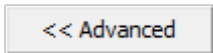


Fig. Creare copii siguranta baza de date.

Restaurarea de date din backup (pe un calculator nou)

*Inainte de restaurarea bazei de date din copia de rezerv , trebuie sa instalati TachoScan si TachoScan server pe computerul nou (server-ul este instalat automat atunci când executa i TachoScan).
Serverul poate fi instalat manual prin desc rcarea programului din "www.tachoscan.com" -> **Download**.*

Baza de date trebuie restaurata utilizand software-ul "Database Manager":

1. Rulati programul (consultati: "[Rularea programului "Database Manager"](#)"²⁴).
2. Dupa autentificarea in fereastra meniu **Database Manager** selectati: "Backup -> Backup database".
3. În fereastra următoare, faceți clic pe: .
4. Selectati calea pentru fisierele de siguranta a bazei de date (punctual 1 - fig. de mai jos) – dupa selectarea primei locatii, programul completeaza urmatoarea cu aceeasi locatie implicit (punctual a).
5. Selectati fiecare baza de date (articolul 2).

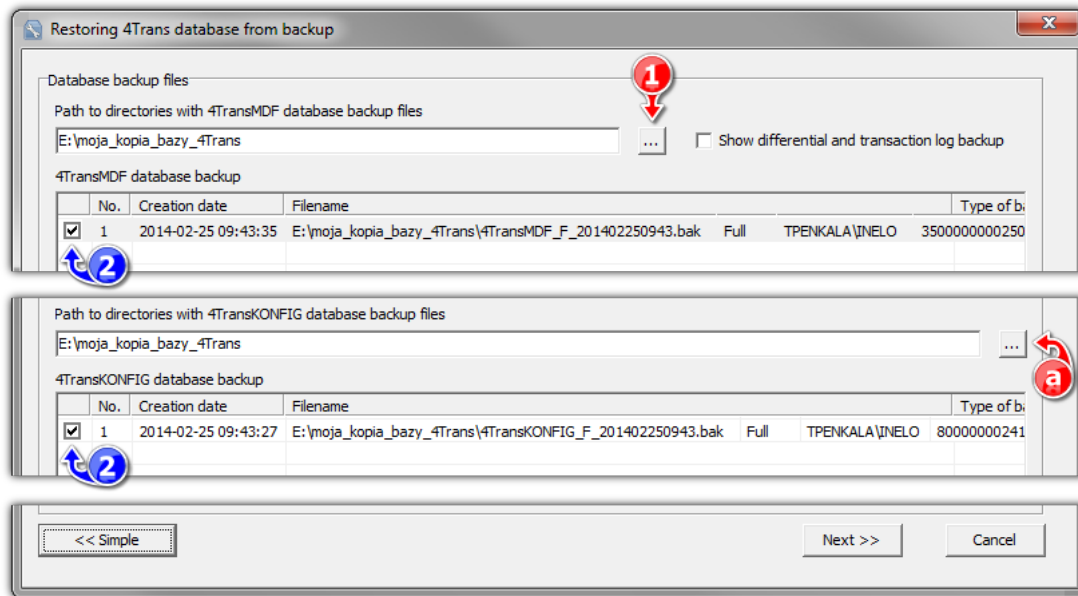
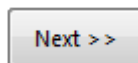


Fig. Restaurarea copiei bazei de date.

6. Faceti clic pe:



Mutarea directoarelor

Aceast opera ie se efectueaz dup ce baza de date este restaurat , inainte de prima pornire a TachoScan.

Dupa efectuarea copiei bazei de date pe vechul calculator si restaurarea pe cel nou, pasul final este copierea din vechiul calculator a directorului ce contine citirile digitale si scanarile diagramelor analogice.

Efectuati urmatoarele:

Pe vehicul calculator

1. Lansati TachoScan, autentificati-va ca administrator (parola implicita este "admin").
 - daca fereastra de logare nu este afisata la accesarea programului, accesati din: "START -> Programs -> INELO -> 4Trans -> Administrator".
2. Deschide fereastra de setări program ("Date principale -> [014] Setari").
3. Verificati locatia directoarelor in: **Cale:**

4. Copiați folderele și conținutul lor pe orice medie de stocare.

Daca "Cale la fisierele modul ale programului TachoScan" si "Document director" se regasesc in calea "Program director" nu este suficient sa copiat acest director.

Pe noul dumneavoastra calculator

1. Aveți posibilitatea să inserați conținutul directoarelor (copiate din calculatorul vechi) oriunde.
2. Rulați TachoScan, autentificati-va ca administrator (consultati: "[Prima pornire](#)"⁴⁰).
3. In fereastra de setari, din **Cale**, indicate locatia directoarelor copiate.

4. Prima pornire

Mai jos, gasiti prezentarea procesului de configurare a programului inainte de prima utilizare.

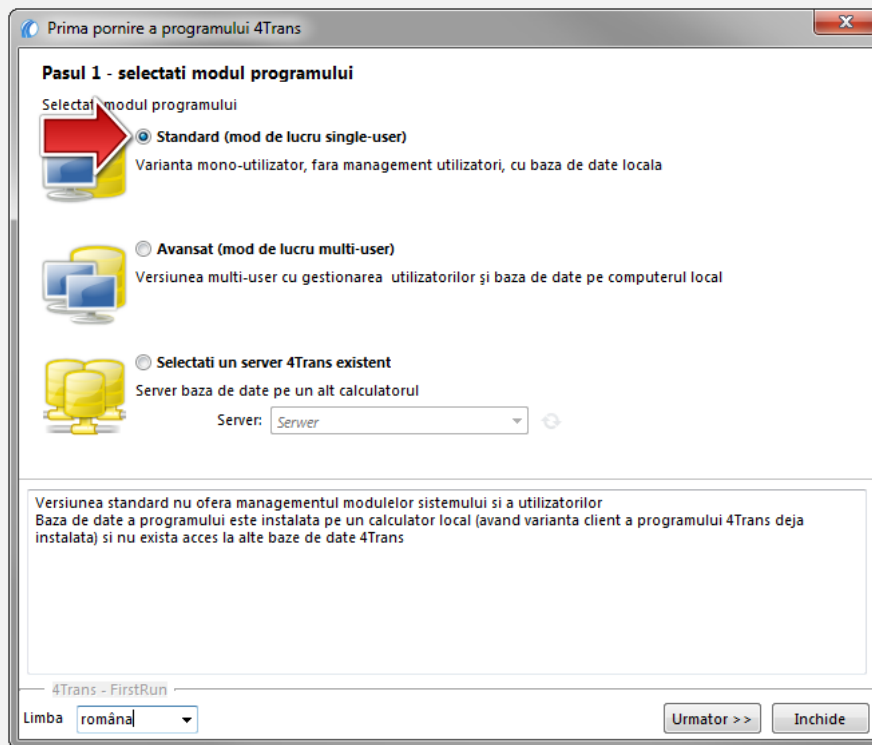
Inainte de prima utilizare este necesara autentificarea intr-un cont de administrare care va permite operarea in sistem.

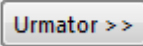
4.1. Pasul 1 - selectati modul programului

La prima utilizare, programul va afisa fereastra: **Pasul 1 - selectati modul programului**, unde selectati in functie de necesitate

Standard (mod de lucru single-user)

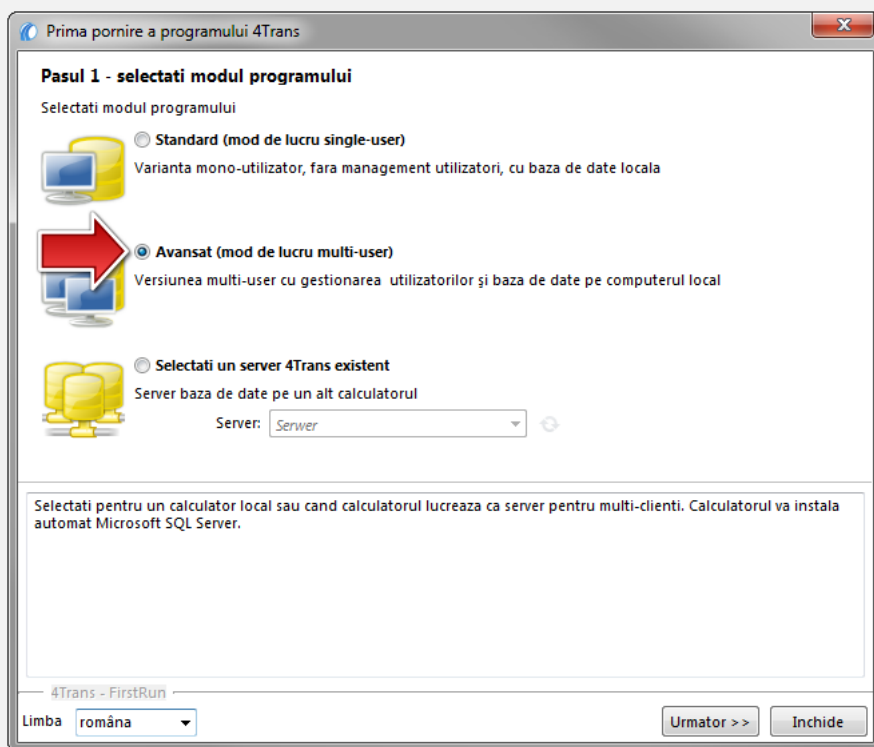
Citiți descrierea din fereastră (fig. de mai jos).

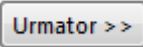


Dacă modul de mai sus de funcționare a programului este corespunzător dați click cu butonul din stânga a mouse-ului pe butonul:  - programul afișează fereastra: "[Pasul 2 - initiere server](#)".

Avansat (mod de lucru multi-user)

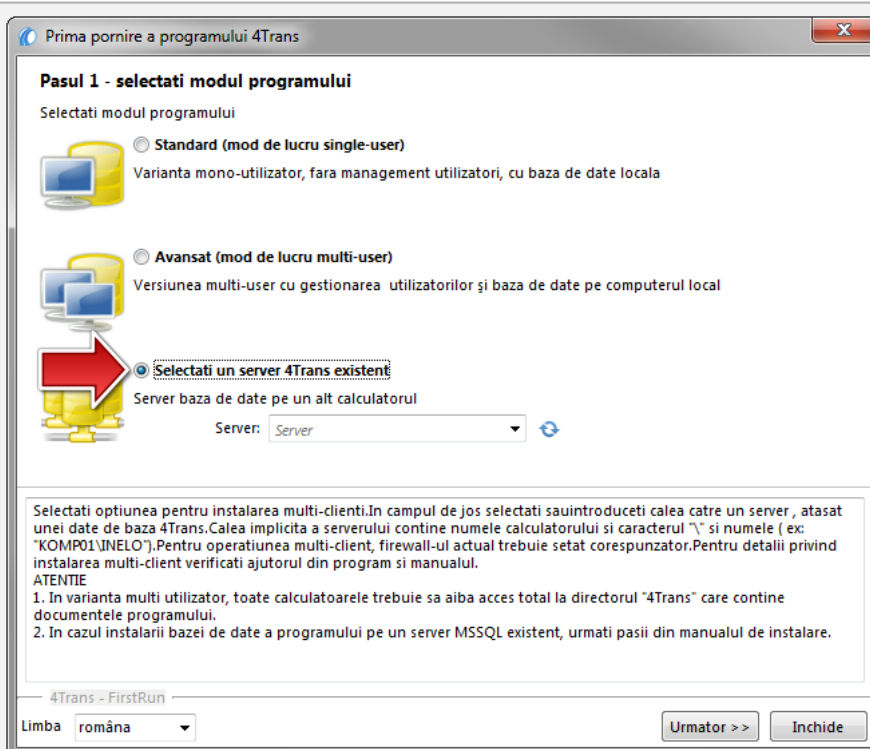
Vă rugăm să citiți descrierea din fereastră (fig. de mai jos).



Dacă modul de mai sus de funcționare a programului este corespunzător atunci dați click cu butonul din stânga a mouse-ului pe butonul:  - programul afișează fereastra: "[Pasul 2 - initiere server](#)".

Selectati un server 4Trans existent



Vă rugăm să citiți descrierea din fereastră (fig. de mai jos).



Pe scurt, această opțiune poate fi selectată doar dacă:

- programul se conectează la un server existent care are baza de date TachoScan conectată în prealabil.

Pentru conectarea la un server existent cu baza de date TachoScan:

- Apasati pe icoana:  astfel incat sa reimprospatati lista din server (fig. de mai sus);
- Click pe icoana: , apoi selectati serverul dorit din lista afisata.

Dacă un PC dorit nu este în lista de servere, asigurați-vă de deblocarea comunicării PC-server prin intermediul porturilor:

- **1433, 1434** cu protocol **UDP**;
- pentru **HASP Manager**, verificați portul **475** cu protocol **UDP** și **TCP** – în cazul în care cheia de licență este instalată pe același PC.

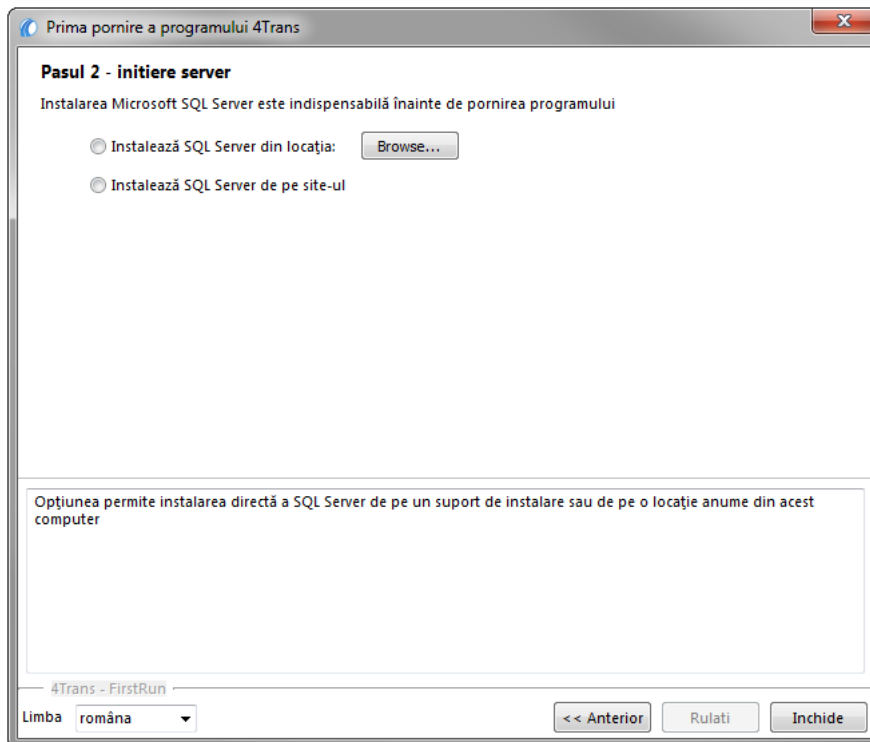
După instalarea programului TachoScan NU SE RECOMANDĂ să schimbați denumirea PC-ului pe care a fost instalat serverul.

Dacă doriți să conectați baza de date a programului TachoScan la un server MSSQL existent, consultați subiectul: "[Atasarea și detasarea bazei de date](#)".

Programul va fi pornit după conectarea la TachoScan; serverul este finalizat.

4.2. Pasul 2 - initiere server

Dacă la primul pas ați ales opțiunea: **Standard (mod de lucru single-user)** sau **Avansat (mod de lucru multi-user)** la următorul pas va fi afișată fereastra: **Pasul 2 - initiere server**.



Instalează SQL Server din locația:

Opțiunea va fi marcată automat dacă programul TachoScan este instalat de la purtătorul original de instalare.

- posibilitatea indicării unei căi la alegere a instalatorului

- **Microsoft® SQL Server™ 2017 Express** pentru sistem de operare Windows® 8.1, Windows Server® 2012, Windows Server® 2012 R2 (denumirea cerută a fișierului: "InstallSQL2017.exe");
- **Microsoft® SQL Server™ 2019 Express** pentru sistem de operare Windows® 10, Windows® 11 (denumirea cerută a fișierului: "InstallSQL2019.exe").

Instalează SQL Server de pe site-ul

Dacă instalatorul programului TachoScan nu va găsi fișierul de instalare a serverului SQL va marca opțiunea de mai sus - instalatorul va fi descărcat de pe internet.

În timpul primei porniri este instalat serverul bazelor de date:

- Microsoft® SQL Server™ 2017 Express pentru sistem de operare Windows® 8.1, Windows Server® 2012, Windows Server® 2012 R2;
- Microsoft® SQL Server™ 2019 Express pentru sistem de operare Windows® 10, Windows® 11.

Limit rile bazei SQL Server™ 2017 express

- deservirea unui procesor fizic;
- 1410 MB memorie RAM;
- dimensiunea bazei de date: 10 GB.

Dac dimensiunea maxim a bazei (10GB) va fi insuficient atunci este necesar achiziția versiunii cele mai recente comerciale a Microsoft® SQL Server™.

În timpul instalării poate fi necesar restart-ul calculatorului. În acest caz instalatorul înnoie te automat procesul de instalare dup pornirea sistemului.

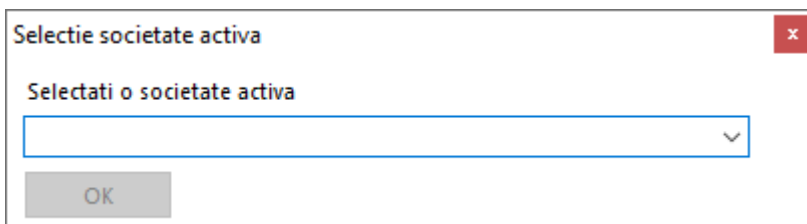
In timpul procesului de instalare, programul va crea automat foldere pentru salvarea imaginilor de pe discurile de tahograf, firierelor cu citiri de pe cardurile digitale ale conduc torilor auto, documentelor ri copiei de rezerv a bazei de date.

Calea implicit : "...User\My documents\INELO",
unde: **User** (utilizator) – este numele utilizatorului care s-a conectat la sistemul Windows®.

După încheierea instalării bazei de date programul poate afișa următoarea fereastră:

[Societate] Societate noua

În această fereastră, introduceți datele companiei:



Dupa salvare, fereastra programului va fi lansata.

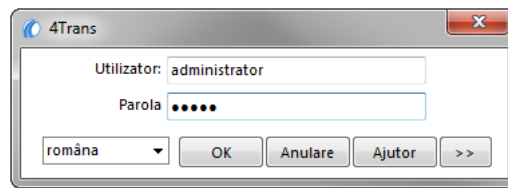
5. Autentificare

5.1. Modul de conectare

Op iunea nu este disponibil pentru modul standard (activitate local) al func ion rii programului.

Dac dori i s modifica i modul func ion rii programului, consulta i subiectul: "[Modificarea modului de lucru în avansat](#)".

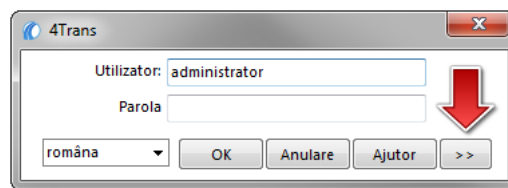
După instalarea programului în baza de date, există doar un cont de "Administrator" la care se efectuează conectarea. Introducem: "administrator" ca utilizator, parola: "admin".



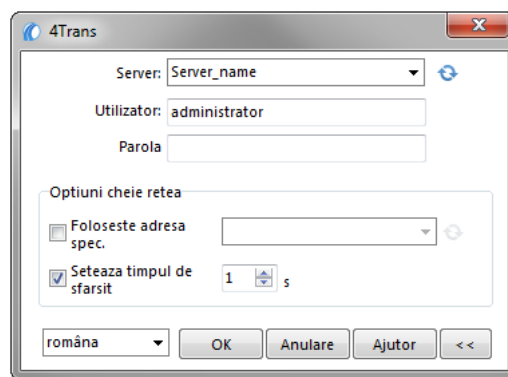
5.2. Conectare avansată

Opțiunea nu este disponibilă pentru modul standard (activitate locală) al funcționării programului.
 Dacă doriți să modificați modul de funcționare al programului, consultați subiectul: "[Modificarea modului de lucru în avansat](#)".

Pentru a schimba serverul la care este conectată baza de date TachoScan sau pentru a modifica opțiunile de rețea, apăsați butonul: (fig. de mai jos):



Fereastra de autentificare se poate extinde, astfel încât aveți opțiuni adiționale:



- Server**
 Aceasta este o listă verticală cu serverele MS SQL disponibile (vizibile) în rețea. Pentru a actualiza lista, apăsați butonul: . Dacă, din motive neprevăzute, serverul la care dorim să ne conectăm nu este vizibil, putem introduce numele acestuia manual.
- Folosește adresa spec.**
 Aceasta este o listă verticală cu managerii de licențe HASP disponibili (vizibili). În cazul în care

un [HASP Manager](#)²⁸ este activ pe calculatorul care se conectează la un domeniu diferit de cel al calculatorului cu clientul TachoScan instalat, clientul nu va fi conectat la acest manager ca manager implicit. Este necesară activarea acestei opțiuni și introducerea adresei IP a calculatorului alături de HASP Manager instalat.

Dacă în cazul în care, opțiunea nu este bătută, programul caută rețeaua pentru o licență activă HASP (numai pentru domeniul la care calculatorul este conectat);

- **Setează timpul de sfârșit**

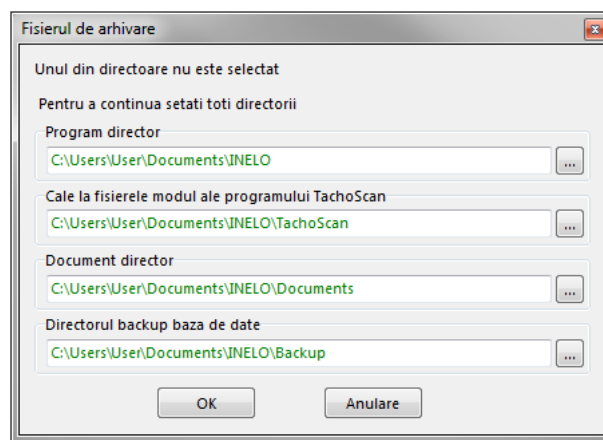
Această opțiune face posibilă setarea timpului de expirare ([s] – secunde) astfel încât programul să aștepte răspuns de la calculatoare atunci când caută manageri de chei în rețeaua locală – creșterea limitei de timp la mai mult de 1 secundă este justificată în cazul unor viteze reduse de transmisie ale rețelei.

5.3. Setări căi

Opțiunea nu este disponibilă pentru modul standard (activitate locală) al funcționării programului.

Dacă doriți să modificați modul funcționării programului, consultați subiectul: "[Modificarea modului de lucru în avansat](#)⁴⁹".

După ce v-ați conectat, se va afișa o fereastră în care trebuie setate trei căi către directoare:



- Pentru un sistem funcțional de stocare (locatia implicită "...\\Documents\INELO");
- către fișierele modulului TachoScan (cale implicită "...\\Documents\INELO\TachoScan");
- către folderul cu documente (cale implicită "...\\Documents\INELO\Documents");
- către copia de rezervă (cale implicită "...\\Documents\INELO\Backup").

Căile pot fi introduse manual folosind tastatura sau pot fi alese când clic pe butonul: .

Dacă o cale spre un folder este corectă, aceasta va fi indicată cu verde. În mod similar, o cale incorectă va fi indicată cu roșu.

Dacă sistemul funcionează într-o rețea cu mai multe poziții, acestea trebuie uneori setate pe trei calculatoare aflate la distanță.

Un utilizator conectat la un calculator trebuie să aibă acces complet la catalogul INELO care i-a fost pus la dispoziție.

6. Acordarea drepturilor/privilegiilor


Opțiunea nu este disponibilă pentru modul standard (activitate locală) al funcționării programului.

Dacă doriți să modificați modul funcționării programului, consultați subiectul: "[Modificarea modului de lucru în avansat](#)".

Programul poate fi folosit de mai mulți utilizatori simultan; fiecare lucrează conform autorizării stabilite de administrator. Administratorul deține controlul asupra utilizatorilor, le creează conturile și acordă drepturile adecvate.

Pentru administrator nu este accesibil meniul standard, în schimb sunt accesibile setările avansate, acelea cum ar fi setarea directorului, reglarea parametrilor, crearea copieii bazei de date, administrarea utilizatorilor și a drepturilor de acces.

Pentru a oferi licențe unui utilizator (unor utilizatori) trebuie să vă conectați la program ca "Administrator" (consultați subiectul de mai sus "Conectare", iar apoi:

- în meniul "Date de baza" selectați opțiunea "Instalare"  și adăugați un utilizator nou la utilizatorii opțiunii.
- În Sabloane, adăugați un nou model pentru licență și alocați-l unui utilizator.

7. Setări privind copia de rezervă a bazei de date

Opțiunea nu este disponibilă pentru modul standard (activitate locală) al funcționării programului.

Dacă doriți să modificați modul funcționării programului, consultați subiectul: "[Modificarea modului de lucru în avansat](#)".

În meniul **Panoul de administrare** din fereastra **Setări baza de date backup**, definim tipul copiei de siguranță și frecvența acesteia.

8. Activarea programului

După cumpărare programul TachoScan poate necesita activarea (cu excepția cazului în care ați plătit direct). Înaintea activării apare o fereastră care vă informează cu privire la activarea necesară și vi se solicită introducerea codului respectiv.

Acum există 2 răspunsuri posibile:

- - apare următoarea fereastră, pentru introducerea codului de activare,
- - continuă folosirea programului fără activare.

Dacă programul nu este activat în perioada de timp specificat, acesta va fi blocat.

Dacă un cod inadecvat de activare este introdus de 3 ori, cheia de licență va fi blocată definitiv. În acest caz trebuie să vă adresați serviciului de intervenție al producătorului, care oferă servicii plătite, conform listei de prețuri a INELO.

9. Mod de lansare program

9.1. Modificarea modului de lucru în avansat

Pentru a trece de la modul Standard (activitate locală) la modul Advanced (avansat) trebuie să:

- Închideți programul – dacă este deschis,
- Îl redeschideți din meniul: "**Start -> Programs -> INELO -> TachoScan -> Administrator**",
- În fereastra de conectare (login), completați câmpul: "**Utilizator**" -> "**Administrator**", și introduceți parola implicită – adică: "**admin**",

Programul se va deschide cu "panoul de administrare" fără funcțiile de bază, dar cu posibilitatea de a efectua setările avansate precum stabilirea câmpurilor pentru salvarea firierelor, administrarea utilizatorilor (consultați: firierul Ajutor al programului).

- După ce s-a deschis programul, trebuie să treceți la setările programului ("**Date de baza -> Instalare**"), și în fila: "**Suport**" schimbați opțiunea pentru: "**Mod lansare program**" din "**Standard**" în "**Avansat**".

Dacă programul va funcționa în modul Advanced nu uitați să adăugați utilizatori noi și stabiliți privilegiile pentru aceștia (consultați: firierul Ajutor al programului).

9.2. Modificarea modului de lucru în standard

Pentru a trece de la modul Advanced (avansat) la Standard (activitate locală) trebuie să:

- Reporniți programul și să vă conectați ca: "**Administrator**" - parola implicită este: "**admin**",

Programul se va deschide cu "panoul de administrare" și funcțiile de bază, dar cu posibilitatea de a efectua setările avansate precum stabilirea condițiilor pentru salvarea fișierelor, administrarea utilizatorilor (consultați: fișierul Ajutor al programului).

- După ce s-a deschis programul, trebuie să treceți la setările programului ("**Date de baza -> Instalare**"), și în fila: "**Suport**" schimbați opțiunea pentru: "**Mod lansare program**" din "**Avansat**" în "**Standard**".

Dacă programul va funcționa în modul standard nu uitați:

- programul nu va afișa fereastra de conectare în timpul pornirii – aceasta înseamnă că orice persoană îl poate deschide și are libertatea de a adăuga, edita și terge liber înregistrări,
- programul va funcționa cu toate funcțiile disponibile înscrise pe cheia de licență,
- pentru reconectarea în contul administratorului trebuie să rulați programul din meniul: "**Start -> All programs -> INELO -> TachoScan -> Administrator**",

10. Informații adiționale

10.1. Suport

INELO Polska

Suport

e-mail: support@inelo.pl

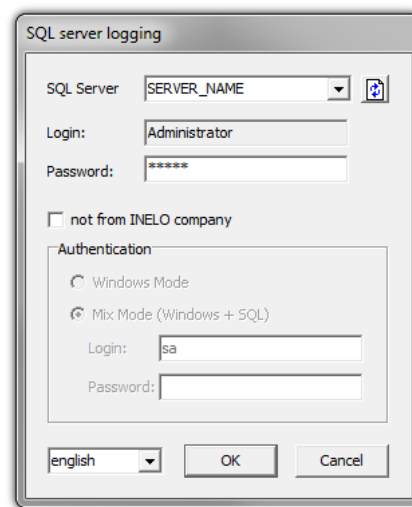
tel.: +48 33 496 58 74

10.2. Database Manager

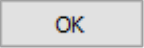
Database Manager este programul destinat pentru gestionarea serverului și a bazei de date programului TachoScan. Cu ajutorul acestuia puteți, printre altele, conecta și decupla baza de date, citi informațiile legate de baza de date conectată, crea back-up pentru baza de date etc.

Przed właściwą pracą w programie należy połączyć się z bazą danych, w tym celu należy:

1. Deschideti programul: "**Database Manager**" din meniul: "**Start -> Toate programele -> INELO -> Utils -> Database Manager -> Database Manager**".
2. In fereastra "**SQL server logging**" (fig. de mai jos) trebuie sa:
 - selectati server-ul dorit - daca serverul nu este vizibil in lista, sectati butonul de langa;
 - Introduceti parola contului de administrator (Parolă implicită: "admin");



Valabil pentru cazurile in care serverul a fost instalat de pe alta sursa decat CD-ul de instalare TachoScan

- selecteaza "**not from INELO company**";
- campul ield "**Authentication**" va fi afisat si trebuie selectata optiunea de authenticated login (aceasta informatie va poate fi furnizata de administratorul server-ului), pentru optiunea "**Mix Mode**" trebuie sa tastati parola aferenta server-ului selectat
- selectati butonul:  ;

W menu okna programu zawierają się następujące opcje:

10.2.1. Server

Meniul este alcătuit din următoarele elemente:

Information

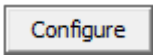
După ce faceți clic pe această comandă se deschide informația privitoare la datele tehnice ale computerului - serverului.

Current connections

WÎn fereastra "**Current connections list**" sunt afișate numele computerului și a aplicației cu ajutorul cărora utilizatorii se conectează cu serverul TachoScan. Fereastra conține informațiile legate de ora logării unui anumit utilizator și durata ultimei activități.

Server configuration

Comanda este vizibil în cazul în care atunci când v-a i autentificat a i marcat op iunea: "[Not from INELO company](#)" (în cazul în care serverul a fost instalat de pe o alt surs decât CD-ul de instalare TachoScan).



În noua fereastră după ce apăsați butonul: se pornesc proprietățile: "CMD_SHELL" și "XP_AGENT".

Close

Cu ajutorul acestei comenzi puteți închide programul Database Manager.

10.2.2. Database

Meniul este alcătuit din următoarele elemente:

Information

Fereastra conține informații privind fișierele din bazele de date conectate la server TachoScan.

În funcție de fișierul marcat al bazei de date puteți vedea informații privind: localizarea fișierului, dimensiunea și statusul acestuia.

Attach

Subiectul **conectării** bazei de date este discutat la tema: "[Conectare bază de date](#)".

Detach

Subiectul **decuplării** bazei de date este discutat la tema: "[Deconectarea bazei de date](#)".



Shrinking transaction log

Cu ajutorul acestei comenzi puteți reduce dimensiunea fișierelor din baza de date cu extensia "LDF".

Dimensiunea fișierelor cu extensia "LDF" este redusă automat atunci când efectuați back-upul bazei de date.

În cazul în care dintr-un anumit motiv această copie nu este efectuată, atunci dimensiunea fișierelor "LDF" crește la nesfârșit.

Reducerea dimensiunii fișierului se poate efectua în două moduri:

- modul simplu – apăsați butonul  - se va reduce pe rând dimensiunea **tuturor** fișierelor "LDF" din baza de date a programului,
- modul avansat -  - în fereastra extinsă puteți selecta fișierul din baza de date a cărui dimensiune doriți să o reduceți.

10.2.3. Backup

Meniul este alcătuit din următoarele elemente:

Backup database

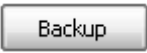
Atunci când selectați această comandă apare o fereastră cu trei taburi:

- Creare copie,
- Planificator de sarcini – descrierea opțiunii se află în panoul de administrare a programului (vedeți: asistență program),
- Status executare – descrierea opțiunii se află în panoul de administrare al programului (vedeți: asistență program),

Creare copie


1. **Modul simplu** - în acest mod creați back-upul tuturor fișierelor din baza de date.

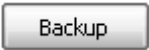
Pentru a crea o copie trebuie să:

- indicați în primul rând folderul în care trebuie să fie copiate fișierele din baza de date,
- apăsați butonul: .

2. **Modul avansat** - acest mod permite selectarea fișierului din baza de date și tipul de back-up.

Pentru a crea o copie trebuie să:

- faceți clic pe  butonul,

- selectați fișierul din baza de date,
- selectați tipul de back-up,
- indicați folderul în care trebuie copiat fișierul din baza de date,
- apăsați butonul: 

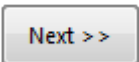
Restore database

Acest instrument permite restabilirea datelor din back-upul bazei de date efectuat în prealabil.

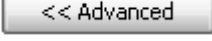
Pentru a efectua acest lucru trebuie să:

1. Modul simplu:

- indicați fișierul cu fișierele copiei bazei de date,

- apăsați butonul: 

2. Modul avansat:

- apăsați butonul: 
- indicați folderul cu fișierul "4TransMDF.bak",
- indicați folderul cu fișierul "4TransKONFIG.bak",

- apăsați butonul: 

Programul începe restabilirea datelor din back-up. Rezultatul acțiunii va fi afișat în fereastra Database manager.

Pe durata restabilirii datelor din back-up trebuie să procedați cu prudență deoarece datele conținute în baza de date conectată în prezent vor fi pierdute iremediabil.

10.2.4. Data import

Permite copierea datelor din programul vechi TachoScan în baza nouă a programului TachoScan.

Dacă doriți să importați informații din vechea versiune TachoScan, contactați departamentul de [service](#) al producătorului.

10.2.5. Databases management

Meniul este disponibil după ce selectați opțiunea: [show options for managing the multiple databases](#).

Meniul este alcătuit din următoarele elemente:

New database

Cu ajutorul acestei comenzi puteți crea o nouă bază de date goală care va fi conectată automat la server.

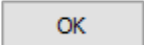
Opțiunile de gestionare a mai multor baze de date sunt dedicate pentru versiunea de serviciu a programului, de aceea atunci când creați o bază nouă afișează fereastra în care trebuie să introduceți numele prescurtat al firmei.

În cazul în care ați selectat anterior opțiunea: "**Create the full backup of database when changing the database**" programul va trece la efectuarea back-upului pentru baza decuplată de date. Ulterior se va decupla baza actuală de date și va fi conectată cea nouă.

*Noua bază de date va fi creată în folderul setat prin comanda: "**Parent directory**". Apoi în "**parent directory**" va fi creat un folder cu numele indicat anterior "**Company abbreviation**", iar în acesta vor fi salvate fișierele din baza de date.*

Choose database

Folosiți această comandă pentru a cupla baza de date. Acest instrument funcționează ca și o combinație a opțiunilor: [Detach](#)⁵² și [Attach](#)⁵² baza de date.

Pentru a conecta o altă bază de date trebuie ca după selectarea comenzii sus-menționate să indicați folderul în care se află baza de date de conectat și să apăsați butonul: .

Parent directory

Cu ajutorul acestei comenzi puteți seta catalogul în care vor fi stocate bazele de date nou create.

10.2.6. About

Meniul este alcătuit din următoarele elemente:

Settings

În fereastra cu setările programului puteți selecta următoarele opțiuni:

show options for managing multiple databases

După ce selectați această opțiune cu ajutorul "Database manager" puteți importa date din mai multe baze de date ale programului TachoScan Servicii (vedeți: "[Data import](#)⁵⁴").

De asemenea după selectarea acestei opțiuni se activează grupa de meniu: "[Databases management](#)⁵⁴".

create the full backup of database when changing the databases

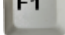
Atunci când conectați bazele de date se efectuează back-upul integral pentru baza deconectată.

About

În fereastra "**About**" sunt afișate informații privind programul "**Database manager**".

10.3. Glosar

Ajutor program - un fișier ce conține informații de bază despre funcționarea și întreținerea TachoScan.

Pentru a vizualiza acest fișier trebuie să selectați "**Ajutor -> Ajutor**" din meniu, sau apăsați: .



Zintegrowane rozwiązania
dla transportu



22 113 40 60



bok@inelo.pl



www.inelo.pl